



JONAS RODRIGO GONÇALVES
COORDENADOR

AVALIAÇÃO GERAL DE DESEMPENHO DO ACADÊMICO (AGDA)

QUESTÕES COMENTADAS DE FISIOTERAPIA



Autores e autoras:

Adeane Cristina Fleury Delaflora
Anna Gabriella Silva
Brenner Menzes Armond
Carla Chiste Tomazoli Santos
Celiandro José Scandolaro Mazarro
Cristilene Akiko Kimura
Jonas Rodrigo Gonçalves
Karina Ribeiro Modesto
Keila Lima Sirqueira
Lerison Adriano Ferreira Fernandes

Liane Cristina Figueiredo Soares
Michelle Cristina Guerreiro do Reis
Niube Ruggero Oliveira
Ronney Jorge de Souza Raimundo
Solange Vitória
Susane Martins Lopes Garrido
Vandete Pereira Lima

Editora SENA AIRE
1ª EDIÇÃO

Jonas Rodrigo Gonçalves
(coordenador)

**AVALIAÇÃO GERAL DE DESEMPENHO
DO ACADÊMICO (AGDA):
Questões Comentadas de Fisioterapia**

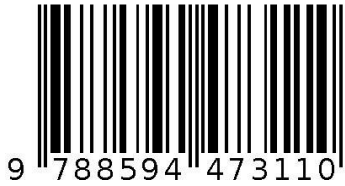
Autores e autoras:

Adeane Cristina Fleury Delaflora
Anna Gabriella Silva
Brener Menzes Armond
Carla Chiste Tomazoli Santos
Celiandro José Scandolaro Mazarro
Cristilene Akiko Kimura
Jonas Rodrigo Gonçalves
Karina Ribeiro Modesto
Keila Lima Sirqueira
Lerison Adriano Ferreira Fernandes
Liane Cristina Figueiredo Soares
Michelle Cristina Guerreiro do Reis
Niube Ruggero Oliveira
Ronney Jorge de Souza Raimundo
Solange Vitória
Susane Martins Lopes Garrido
Vandete Pereira Lima

Editora SENA AIRES
1ª edição

Agência Brasileira do ISBN

ISBN 978-85-94473-11-0



GONÇALVES, Jonas Rodrigo (coordenador).

Avaliação Geral de Desempenho do Acadêmico (AGDA): :
questões comentadas de Fisioterapia. / Editor Jonas Rodrigo
Gonçalves. Supervisora Cristilene Akiko Kimura.
Diagramação Daniarly da Costa. Valparaíso de Goiás: Editora
Sena Aires, 2018.

108 f.

ISBN: 978-85-94473-11-0

1. Fisioterapia. 2. Avaliação. 3. Questões Comentadas. I.
Título.

Sumário

Introdução	05
Capítulo 1: Instruções Oferecidas aos Alunos	07
Capítulo 2: Uma Breve Análise de Questões Seleccionadas Para Compor a Avaliação Geral de Desempenho Acadêmico	09
Capítulo 3: Análise de Questões de Interpretação de Textos Contextualizadas e Intertextuais.....	16
Capítulo 04: Questões do Ciclo Básico da Fisioterapia do Terceiro Período	45
Capítulo 05: Questões do Ciclo Pré-profissionalizante da Fisioterapia	63
Capítulo 06: Questões do Ciclo Profissionalizante da Fisioterapia.....	78
Capítulo 7: A Contribuição da Teoria das Inteligências Múltiplas no Processo de Avaliação	95
Capítulo 8: Avaliação contextualizada: um ponto de vista	102
Considerações Finais	105
Referências	108

Introdução

Cristilene Akiko Kimura

A Avaliação Geral do Desempenho do Acadêmico (AGDA) é um instrumento criado pela FACESA que visa a detecção das fragilidades e potencialidades do processo de ensino-aprendizagem, permitindo a implementação de ações inovadoras que possibilitem o aprimoramento da qualidade educativa e pedagógica institucional. Nesse sentido, a AGDA abarca questões com conteúdos gerais e específicos pertinentes aos cursos de graduação oferecidos, organizadas em ciclos. A partir dos resultados da AGDA, o desempenho de cada acadêmico pode ser comparado com os outros estudantes de cada curso, bem como com os acadêmicos de diferentes cursos, gerando um cenário complexo de avaliação do rendimento acadêmico e da adequação das competências do acadêmico frente ao perfil do egresso.

A ferramenta da AGDA tem como base a necessidade real de correlacionar os diversos conhecimentos obtidos em sala de aula com aspectos aplicados das ciências da saúde, de forma a promover ao acadêmico, uma forma de mensurar a aplicabilidade dos conhecimentos teóricos confrontados com as demandas reais das profissões, permitindo a este, inclusive, a detecção de áreas de conhecimento que sejam mais estimulantes ou que sejam de interesse ainda não desperto no acadêmico.

A capacidade de detectar o desempenho do acadêmico se torna um importante auxílio nas ações institucionais para manter-se atualizadas com a dinamicidade característica dos campos profissionais e permite que a instituição prepare-se para sanar eventuais não conformidades no que diz respeito à formação de um cidadão crítico e reflexivo com olhar humanístico, um perfil essencial ao profissional de saúde dos dias atuais

O E-book Avaliação Geral do Desempenho do Acadêmico (AGDA) – Questões Comentadas - nasce com o objetivo de ampliar os conhecimentos dos acadêmicos através da interpretação e da análise das questões multi, trans e interdisciplinares que compõem a AGDA. Desta forma, docentes com formações variadas contribuíram para construção da presente obra através de comentários e resoluções de questões de múltiplos conhecimentos, permitindo que os acadêmicos estudem através dos comentários, sanando suas possíveis dúvidas.

Capítulo 1: Instruções Oferecidas aos Alunos

Adeane Cristina Fleury Delaflora

Liane Cristina Figueiredo Soares

Niube Ruggero Oliveira

Susane Martins Lopes Garrido

01. Você está recebendo o seguinte material:

a) A avaliação é unificada para todos os períodos de cada curso, com questões interdisciplinares e transversais. De 1° a 3° períodos realizarão questões de Formação Geral e do Ciclo de Conhecimento Básico (total: 20 questões); de 4° a 6° períodos realizarão questões de Formação Geral e do Ciclo de Conhecimento Básico e Pré-profissionalizante; de 7° a 8° períodos realizarão questões de Formação Geral, dos Ciclos de Conhecimentos Básico, Pré-profissionalizante e Profissionalizante, conforme descrição abaixo.

b) O Caderno de Respostas contém os campos designados para as respostas das questões objetivas, entregue separadamente do Caderno de Provas.

02. Esta prova é individual. É proibido o uso de calculadoras, celulares, ou quaisquer outros dispositivos eletrônicos durante a avaliação, bem como qualquer comunicação com os colegas, e troca de material. Em situações de consultas a

material bibliográfico, cadernos ou anotações será aferida nota 0,0 (ZERO) ao aluno.

03. Quando terminar, entregue a um dos responsáveis pela sala o Caderno de Respostas, que você poderá pegar com o(a) Coordenador(a) de curso após a divulgação dos resultados.

04. O tempo de realização será até 3h30 (três horas e trinta minutos) para responder as questões objetivas, e o tempo mínimo de permanência em sala de aula será de 60 minutos.

05. O horário do início de aplicação dessa prova no período matutino é 8h, e o aluno terá uma tolerância de 30 minutos para entrar em sala de aula e término 11h30; no período noturno, o início é 19h, com tolerância também de 30 minutos, e término as 22h30. O término da avaliação não será prorrogado.

06. É proibido utilizar o espaço dessa avaliação para desenhos, recados ou insultos de qualquer natureza, estando o aluno sujeito à anulação da avaliação.

Capítulo 2: Uma Breve Análise de Questões Seleccionadas Para Compor a Avaliação Geral de Desempenho Acadêmico

Karina Ribeiro Modesto

A Avaliação Geral de Desempenho Acadêmico (AGDA), preparada pela Faculdade de Ciências e Educação Sena Aires (FACESA), caracteriza-se como uma avaliação prestada semestralmente pelos acadêmicos da referida IES, visando verificar o desempenho e a trajetória dos mesmos sob uma perspectiva ampla de conhecimento, através de questões objetivas multi e interdisciplinares comuns às provas de concursos, vestibulares e avaliações destinadas aos acadêmicos em fase de conclusão de curso de graduação, como o Exame Nacional de Desempenho dos Estudantes (ENADE). Além disso, a AGDA permite que o Núcleo de Apoio Pedagógico (NAP), bem como o corpo docente, detecte as potencialidades, assim como possíveis fragilidades e dificuldades dos acadêmicos, uma vez que a AGDA possui indicadores de qualidade definidos, possibilitando seu uso como ferramental para o aperfeiçoamento da prática educativa no processo ensino aprendizagem (BRITO; , 2018, p. 841-850).

A AGDA se compõe em blocos: Formação Geral(FG) e Componentes Específicos(CE). O bloco de Formação Geral é composto por questões de conhecimento geral, ou seja, questões ligadas à

ética, cidadania e atualidade, enquanto que os blocos de Componentes Específicos, subdivididos em ciclos, são compostos por questões de conhecimento específico adequados ao semestre vigente do acadêmico e a área de conhecimento do mesmo, devidamente alinhado à matriz curricular do curso, dado que a FACESA possui cursos de graduação na área da saúde: enfermagem, farmácia e fisioterapia. Assim, são detectadas as habilidades do acadêmico e as suas competências profissionais necessárias para atuar na área escolhida de maneira satisfatória (MACEDO, 2017, p. 1-16).

A FACESA objetiva o crescimento e o amadurecimento do acadêmico, onde a AGDA, através de questões contextualizadas e reflexivas, possibilita a tomada de decisões que tenham em vista a contribuição para o acadêmico superar suas possíveis dificuldades e avançar no campo técnico-intelectual. Para tal, o NAP seleciona e elabora questões de conhecimento científico, de criatividade, de raciocínio lógico e àquelas capazes de promover a capacidade do acadêmico realizar determinadas tarefas e solucionar determinados problemas (MACEDO, 2017, p. 1-16).

As questões objetivas possuem caráter de múltipla escolha (A, B, C, D e E), podendo ser classificadas como:

- **interpretação:** exibem situações-estímulos (exemplos: texto, caso, quadro, gráfico e ilustração) para a análise da resposta;

- **afirmação incompleta ou complementação simples**: possuem um enunciado redigido em forma de frase incompleta, onde as alternativas devem completar a frase proposta;
- **resposta única**: enunciam o problema na forma de pergunta e apresentam as alternativas de resposta;
- **resposta múltipla**: constam afirmações que podem ser classificadas como verdadeiras em relação a proposta da questão e são apresentadas as alternativas de resposta;
- **asserção-razão**: constituem-se de duas ou mais proposições ligadas por palavras como “PORQUE”, “POIS”, “PORTANTO”, onde uma proposição justifica ou é razão da outra. Ainda, apresentam uma chave de respostas contendo as alternativas com afirmações sobre a veracidade ou falsidade das proposições, bem como a relação de causalidade entre elas.

Realizando-se uma análise das questões que compuseram a segunda AGDA de 2017, é possível notar que há questões que se enquadram em mais de uma tipologia, sendo o caso da questão de número 18 do Ciclo Básico destinado aos acadêmicos do primeiro semestre e aos acadêmicos de nível pré-profissionalizantes e profissionalizantes do curso de enfermagem, que está apresentada abaixo.

Questão 18. (ENADE, 2016).

Disponível em:

<<http://desenvolvimentoambiental.wordpress.com>>

Disponível em: 9 set. 2016.

A partir das ideias sugeridas pela *charge*, avalie as asserções a seguir e a relação proposta entre elas.

I. A adoção de posturas de consumo sustentável, com descarte correto dos resíduos gerados, favorece a preservação da diversidade biológica.

PORQUE

II. Refletir sobre os problemas socioambientais resulta em melhoria da qualidade de vida.

A respeito dessas asserções, assinale a opção correta.

- A) As asserções I e II são proposições verdadeiras, e a II é uma justificativa correta da I.
- B) As asserções I e II são proposições verdadeiras, mas a II não é uma justificativa correta da I.
- C) A asserção I é uma proposição verdadeira, e a II é uma proposição falsa.
- D) A asserção I é uma proposição falsa, e a II é uma proposição verdadeira.
- E) As asserções I e II são proposições falsas.

GABARITO: C

A questão em análise possui uma abordagem contextualizada no ensino de ciências sob uma perspectiva crítica, apresentando uma questão caracterizada como interpretativa, através do uso de uma *charge* (imagem), e, ainda, como uma questão de asserção-razão (SILBERT; FURLANETTO, 2016, p. 123-137).

A compreensão e interpretação da imagem torna-se imprescindível para resolução adequada da questão, pois quando se analisa as duas proposições, percebe-se que a segunda proposição faz referência a *charge*, onde afirma-se que "refletir sobre os problemas socioambientais resulta em melhoria da qualidade de vida" (SILBERT; FURLANETTO, 2016, p. 123-137).

A *charge* apresenta um indivíduo refletindo sobre uma "ilha" de lixo, logo, se o acadêmico estiver desatualizado, se não possuir um senso crítico ou capacidade interpretativa, o erro se torna uma realidade, uma vez que há a possibilidade de

deduzir-se que "refletir equivale a resolver os problemas socioambientais". O ponto chave da questão é a interpretação da charge juntamente como o que se afirma nas proposições, onde apenas refletir sobre as questões socioambientais não é o suficiente para melhorar a qualidade de vida, pois ações devem ser realizadas para a preservação do meio ambiente e para a recuperação do mesmo (SANTOS, 2007).

Além do estímulo cognitivo trazido pela questão em si, é necessário ressaltar a importância do tema abordado, visto que o agravamento dos problemas ambientais é de ordem mundial e põe a saúde dos indivíduos em risco, ressaltando o papel do homem na sociedade e na natureza. Considerando a proposta da questão, observa-se que há a incorporação da reflexão sobre as consequências ambientais, resgatando o papel da educação ambiental, a qual auxilia o acadêmico a construir conhecimentos, habilidades e valores imprescindíveis para a tomada de decisões responsáveis sobre questões de ciência e tecnologia na sociedade e atuar na resolução de tais questões (SANTOS, 2007).

REFERÊNCIAS

BRITO, Márcia Regina. O SINAES e o ENADE: da concepção à implantação. **Avaliação: Revista da Avaliação da Educação Superior**, v. 13, n. 3, 2008.

MACEDO, Suzana Rodrigues. ENADE 2015: uma análise das questões objetivas e do desempenho dos estudantes dos bacharelados em administração e ciências contábeis, 2017.

SANTOS, Wildson Luiz Pereira. Contextualização no ensino de ciências por meio de temas CTS em uma perspectiva crítica. **Ciência & Ensino (ISSN 1980-8631)**, v. 1, 2008.

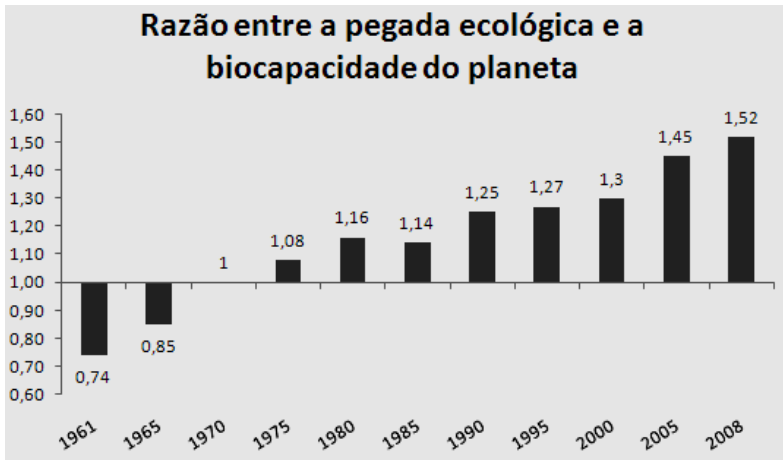
SIEBERT, Silvânia; FURLANE, Maria Marta. ENADE 2014–Licenciatura Letras/Português: análise de questões com imagem. **Estudos da Língua (gem)**, v. 14, n. 2, p. 123, 2017.

Capítulo 3: Análise de Questões de Interpretação de Textos Contextualizadas e Intertextuais

Jonas Rodrigo Gonçalves

Questão 1 (Enade 2014). Meio ambiente. Pegada ecológica. Biocapacidade.

Pegada ecológica é um indicador que estima a demanda ou a exigência humana sobre o meio ambiente considerando-se o nível de atividade para atender ao padrão de consumo atual (com a tecnologia atual). É, de certa forma, uma maneira de medir o fluxo de ativos ambientais de que necessitaríamos para sustentar nosso padrão de consumo. Esse indicador é medido em hectare global, medida de área equivalente a 10.000m². Na medida hectare global, são consideradas apenas as áreas produtivas do planeta. A biocapacidade do planeta, indicador que reflete a regeneração (natural) do meio ambiente, é medida também em hectare global. Uma razão entre pegada ecológica e biocapacidade do planeta igual a 1 indica que a exigência humana sobre os recursos do meio ambiente é repostada na sua totalidade pelo planeta, devido à capacidade de regeneração. Se for maior que 1, a razão indica que a demanda humana é superior à capacidade do planeta de se recuperar e, se for menor que 1, indica que o planeta se recupera mais rapidamente.



Dados disponíveis em <<http://financasfaceis.wordpress.com>>. Acesso em 10 ago. 2014.

- O aumento da razão entre pegada ecológica e biocapacidade representado no gráfico evidencia
- A) redução das áreas de plantio do planeta para valores inferiores a 10.000m^2 , em virtude do padrão atual de consumo de produtos agrícolas.
 - B) aumento gradual da capacidade natural de regeneração do planeta em relação às exigências humanas.
 - C) reposição dos recursos naturais pelo planeta em sua totalidade frente às exigências humanas.
 - D) incapacidade de regeneração do planeta, ao longo do período 1961-2008.
 - E) tendência ao desequilíbrio gradual e contínuo da sustentabilidade do planeta.

Comentários sobre a questão 01

Comentários.

A – Alternativa incorreta.

JUSTIFICATIVA. Houve aumento das áreas agricultáveis e da produtividade agrícola, principalmente a partir de meados do século XX.

B – Alternativa incorreta.

JUSTIFICATIVA. A capacidade de regeneração do planeta é, por natureza, limitada.

C – Alternativa incorreta.

JUSTIFICATIVA. O planeta passou a ser insuficiente para se recuperar das demandas do consumo humano após 1970.

D – Alternativa incorreta.

JUSTIFICATIVA. O planeta ainda conseguia recuperar-se das demandas do consumo humano até 1970.

E – Alternativa correta.

JUSTIFICATIVA. O gráfico mostra o desequilíbrio progressivo entre a capacidade de recuperação do planeta e as demandas do consumo humano, o que reflete uma situação de insustentabilidade cada vez maior.

Observações.

A Pegada Ecológica visa a quantificar a demanda humana sobre o meio ambiente para se atender ao consumo atual. Trata-se de um indicador do fluxo de ativos ambientais necessários para nosso padrão de consumo. A Biocapacidade visa a quantificar a regeneração natural do meio ambiente. Ambas são medidas em hectares

globais, com base somente nas áreas produtivas do planeta.

Se R é a razão entre a Pegada Ecológica (PE) e a Biocapacidade (BIO), então: $R = \frac{PE}{BIO}$.

Com base nessa razão, observamos as situações indicadas a seguir.

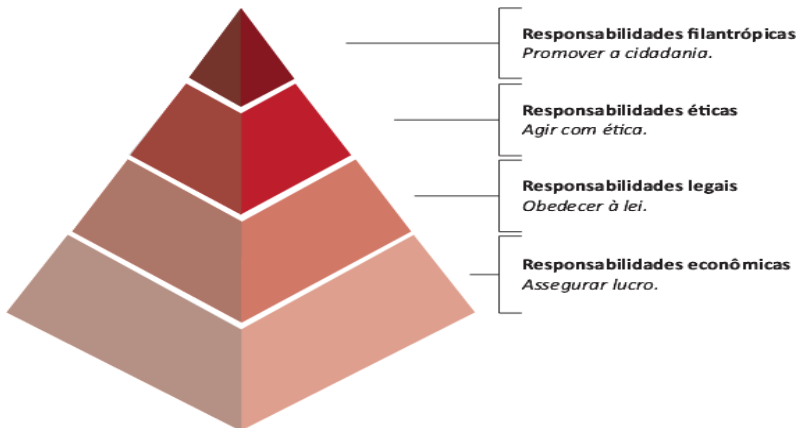
- Se $R < 1$, então a capacidade de recuperação do planeta é superior à demanda humana sobre os recursos do meio ambiente.
- Se $R = 1$, então a demanda humana sobre os recursos do meio ambiente é igual à capacidade de recuperação do planeta
- Se $R > 1$, então a demanda humana sobre os recursos do meio ambiente é superior à capacidade de recuperação do planeta.

Na figura do enunciado, há um gráfico que mostra valores da razão R entre 1961 e 2008. Nele, podemos verificar que, antes de 1970, tínhamos $R < 1$, ou seja, a capacidade de regeneração do planeta ultrapassava a exigência humana por seus recursos. Após 1970, ocorre inversão dessa situação: a exigência humana por recursos ambientais passa a ultrapassar a capacidade de regeneração do planeta ($R > 1$) e a razão entre a Pegada Ecológica e a Biocapacidade apresenta tendência de crescimento.

Questão 2 (Enade 2015). Desenvolvimento sustentável. Responsabilidade social corporativa.

Leia o texto a seguir.

A percepção de parcela do empresariado sobre a necessidade de desenvolvimento sustentável vem gerando uma postura que se contrapõe à cultura centrada na maximização do lucro dos acionistas. A natureza global de algumas questões ambientais e de saúde, o reconhecimento da responsabilidade mundial pelo combate à pobreza, a crescente interdependência financeira e econômica e a crescente dispersão geográfica das cadeias de valor evidenciam que assuntos relevantes para uma empresa do setor privado podem ter alcance muito mais amplo que aqueles restritos à área mais imediata onde se localiza a empresa. Ilustra essa postura empresarial a pirâmide de responsabilidade social corporativa apresentada a seguir.



CARROLL, A. B. The Pyramid of corporate social responsibility: toward the moral management of

organizational stakeholders. *Business horizons*. July-August, 1991 (adaptado).

Com relação à responsabilidade social corporativa, avalie as afirmações a seguir.

I.A responsabilidade social pressupõe estudo de impactos potenciais e reais das decisões e atividades da organização, o que exige atenção constante às ações cotidianas regulares de uma organização.

II.A medida que a responsabilidade econômica de uma organização diminui, a responsabilidade social corporativa aumenta e, por conseguinte, a empresa passa a agir com ética.

III.A concessão de financiamento para atividades sociais, ambientais e econômicas é fator relevante para a redução da responsabilidade legal empresarial.

É correto o que se afirma em

- A) I, apenas.
- B) II, apenas
- C) I e II, apenas.
- D) II e III, apenas.
- E) I, II e III.

Comentários sobre a questão 02

Comentários.

I – Afirmativa correta.

JUSTIFICATIVA. A responsabilidade social de uma empresa envolve ações no sentido de não causar danos ao meio ambiente e de promover a redução de problemas sociais. Para tanto, é necessário que a organização avalie ponderadamente os impactos de suas ações.

II – Afirmativa incorreta.

JUSTIFICATIVA. O gráfico da questão mostra que a responsabilidade econômica está na base da pirâmide e as demais responsabilidades sustentam-se nela.

III – Afirmativa incorreta.

JUSTIFICATIVA. Ainda que haja estímulos fiscais às empresas que são socialmente responsáveis e que financiam projetos de atividades sociais e ambientais, a responsabilidade legal da empresa não é reduzida, uma vez que a organização deve obedecer às determinações da lei.

Alternativa correta: A.

Questão 3 (Enade 2014). Transportes. Tempo de deslocamento casa-trabalho. Políticas públicas direcionadas à mobilidade urbana.

O quadro a seguir apresenta a proporção (%) de trabalhadores por faixa de tempo gasto no deslocamento casa-trabalho, no Brasil e em três cidades brasileiras.

Tempo de deslocamento	Brasília	Rio de Janeiro	São Paulo	Curitiba
Até cinco minutos	12,70	5,80	5,10	7,80
De seis minutos até meia hora	52,20	32,10	31,60	45,88
Mais de meia hora até uma hora	23,60	33,50	34,60	32,40
Mais de uma hora até duas horas	9,80	23,20	23,30	12,90
Mais de duas horas	1,80	5,50	5,30	1,20

Com base nos dados apresentados e considerando a distribuição da população trabalhadora nas cidades e as políticas públicas direcionadas à mobilidade urbana, avalie as afirmativas a seguir.

I. A distribuição das pessoas por faixa de tempo de deslocamento casa-trabalho na região metropolitana do Rio de Janeiro é próxima à que se verifica em São Paulo, mas não em Curitiba e na média brasileira.

II. Nas metrópoles, em geral, a maioria dos postos de trabalho está localizada nas áreas urbanas centrais, e as residências da população de baixa renda estão concentradas em áreas irregulares ou na periferia, o que aumenta o tempo gasto por essa

população no deslocamento casa-trabalho e o custo do transporte.

III. As políticas públicas referentes a transportes urbanos, como, por exemplo, Bilhete Único e Veículo Leve sobre Trilhos (VLT), ao serem implementadas, contribuem para redução do tempo gasto no deslocamento casa-trabalho e do custo do transporte.

É correto o que se afirma em

- A) I, apenas.
- B) III, apenas.
- C) I e II, apenas.
- D) II e III, apenas.
- E) I, II e III apenas.

Comentários sobre a questão 03

Comentários.

I – Afirmativa correta.

JUSTIFICATIVA. A distribuição do tempo de deslocamento na cidade do Rio de Janeiro apresenta pico em deslocamentos de meia hora até uma hora, com porcentagem um pouco menor para deslocamentos de seis minutos a uma hora. A distribuição do tempo de deslocamento em São Paulo apresenta o mesmo padrão, com pico para deslocamentos de meia hora até uma hora e porcentagem um pouco menor para deslocamentos de seis minutos até meia hora. Em Curitiba e no

Brasil como um todo, o pico ocorre para deslocamentos de 6 minutos a meia hora, seguido de porcentagem menor para deslocamentos de meia hora até uma hora.

II – Afirmativa correta.

JUSTIFICATIVA. Nas metrópoles, a maior parte dos postos de trabalho que envolvem comércio e serviços encontra-se nas regiões centrais. Essa concentração atrai investimentos em transporte público, o que faz com que o preço de moradia nessas regiões aumente. Conseqüentemente, muitos trabalhadores são afastados para as regiões periféricas, onde o custo de moradia é mais acessível.

III – Afirmativa correta.

JUSTIFICATIVA. O Bilhete Único é uma forma de pagamento de transporte que possibilita que o usuário passe mais rapidamente pela catraca, o que diminui o tempo de parada dos ônibus nos pontos. O Bilhete Único também permite a integração entre diferentes modos de transporte, como ônibus e metrô, e oferece desconto para o passageiro. Medidas como a implantação de corredores de ônibus ou VLTs diminuem o tempo gasto nas viagens de transporte público, já que esses veículos são privilegiados no trânsito em relação aos demais automóveis.

Alternativa correta: E.

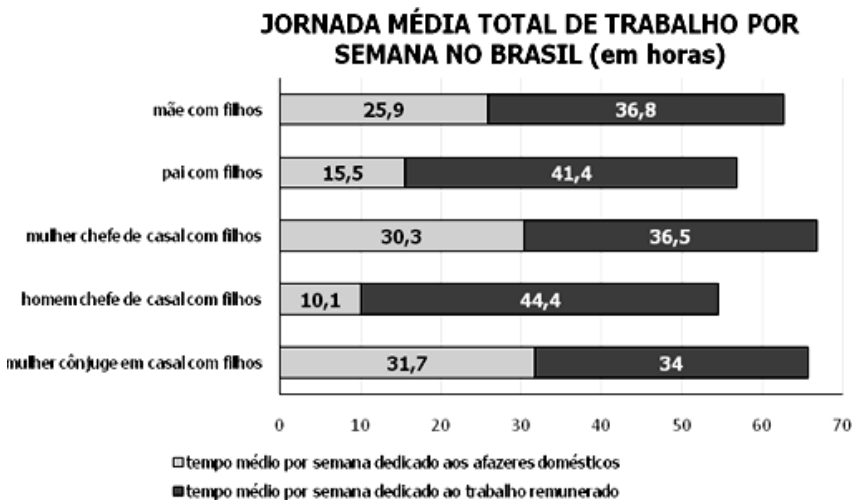
Questão 4 (Enade 2014). Relações de gênero. Jornada de trabalho de homens e mulheres.

Leia o texto e o gráfico a seguir.

As mulheres frequentam mais os bancos escolares que os homens, dividem seu tempo entre o trabalho e os cuidados com a casa, geram renda familiar, porém continuam ganhando menos e trabalhando mais que os homens.

As políticas de benefícios implementadas por empresas preocupadas em facilitar a vida das funcionárias que têm criança pequena em casa já estão chegando ao Brasil. Acordos de horários flexíveis, programas como auxílio-creche, auxílio-babá e auxílio-amamentação são alguns dos benefícios oferecidos.

Disponível em <<http://www1.folha.uol.com.br>>. Acesso em 30 jul. 2013 (com adaptações).



Disponível em <<http://ipea.gov.br>>. Acesso em 30 jul. 2013 (com adaptações).

Considerando o texto e o gráfico, avalie as afirmativas a seguir.

I.O somatório do tempo dedicado pelas mulheres aos afazeres domésticos e ao trabalho remunerado é superior ao dedicado pelos homens, independentemente do formato da família.

II.O fragmento de texto e os dados do gráfico apontam para a necessidade de criação de políticas que promovam a igualdade entre os gêneros no que concerne, por exemplo, ao tempo médio dedicado ao trabalho e à remuneração recebida.

III.No fragmento de reportagem apresentado, ressalta-se a diferença entre o tempo dedicado por mulheres e homens ao trabalho remunerado, sem alusão aos afazeres domésticos.

É correto o que se afirma apenas em

- A) I, apenas.
- B) III, apenas.
- C) I e II, apenas.
- D) II e III, apenas.
- E) I, II e III, apenas.

Comentários sobre a questão 04

Comentários.

I – Afirmativa correta.

JUSTIFICATIVA. A soma dos tempos gastos com afazeres domésticos e com trabalho remunerado é indicada no gráfico. De cima para baixo, a primeira

barra, a terceira barra e a última barra, que representam jornadas de trabalho de mulheres, são maiores do que a segunda barra e a quarta barra, que se referem às jornadas de trabalho de homens.

II – Afirmativa correta.

JUSTIFICATIVA. No gráfico, vemos que a jornada de trabalho remunerado dos homens é superior à das mulheres. No texto, afirma-se que mulheres ainda ganham menos do que homens. Ao compararmos o trabalho não remunerado, com afazeres domésticos, o tempo gasto pelas mulheres é praticamente o dobro do que o tempo gasto pelos homens. Logo, as mulheres têm carga de trabalho total superior aos homens e recebem menos do que eles. É necessária a implantação de políticas que equalizem o tempo gasto em atividades não remuneradas entre homens e mulheres e que promovam igualdade salarial.

III – Afirmativa incorreta.

JUSTIFICATIVA. O texto aborda a diferença salarial entre homens e mulheres e a dedicação das mulheres aos afazeres domésticos. Destaca, também, que já existem empresas que adotam políticas de benefícios para as funcionárias.

Alternativa correta: C.

Questão 5 (Enade 2015). Direito à livre expressão. Igualdade dos indivíduos. Sociedade moderna e democrática.

Leia o texto a seguir.

A ideia segundo a qual todo ser humano, sem distinção, merece tratamento digno corresponde a um valor moral. O pluralismo político, por exemplo, pressupõe um valor moral: os seres humanos têm o direito de ter suas opiniões, expressá-las e organizar-se em torno delas. Não se deve, portanto, obrigá-los a silenciar ou a esconder seus pontos de vista; vale dizer, são livres. Na sociedade brasileira, não é permitido agir de forma preconceituosa, presumindo a inferioridade de alguns (em razão de etnia, raça, sexo ou cor), sustentando e promovendo a desigualdade. Trata-se de um consenso mínimo, de um conjunto central de valores, indispensável à sociedade democrática: sem esse conjunto central, cai-se na anomia, entendida como ausência de regras ou como total relativização delas.

BRASIL. *Ética e Cidadania*. Brasília: MEC/SEB, 2007
(adaptado).

Com base nesse fragmento de texto, infere-se que a sociedade moderna e democrática

- A) promove a anomia, ao garantir os direitos de minorias étnicas, de raça, de sexo ou de cor.
- B) admite o pluralismo político, que pressupõe a promoção de algumas identidades étnicas em detrimento de outras.
- C) sustenta-se em um conjunto de valores pautados pela isonomia no tratamento dos cidadãos.
- D) apoia-se em preceitos éticos e morais que fundamentam a completa relativização de valores.

E) adota preceitos éticos e morais incompatíveis com o pluralismo político.

Comentários sobre a questão 05

Comentários.

A – Alternativa incorreta.

JUSTIFICATIVA. Anomia, na concepção de Durkheim, significa enfraquecimento dos vínculos sociais e perda da capacidade da sociedade em regular os indivíduos. Esse não é objetivo da sociedade moderna e democrática.

B – Alternativa incorreta.

JUSTIFICATIVA. O pluralismo político não deve promover o detrimento de identidades étnicas.

C – Alternativa correta.

JUSTIFICATIVA. Isonomia significa igualdade perante as leis e deve ser a base de uma sociedade moderna e democrática.

D – Alternativa incorreta.

JUSTIFICATIVA. A completa relativização de valores pode ferir, em alguns casos, preceitos éticos e morais.

E – Alternativa incorreta.

JUSTIFICATIVA. O pluralismo político é elemento essencial da sociedade moderna e democrática.

Questão 6 (Enade 2015). Causas de detenção da população carcerária na capital paulista. Políticas públicas de segurança e realidade social nas metrópoles brasileiras.

Leia o texto a seguir.

Mais de um quarto dos presos do Centro de Detenção Provisória (CDP) de Pinheiros I, na zona oeste da capital paulista, havia morado nas ruas. Há alguns anos, percebe-se progressiva mudança da população carcerária dos CDPs de São Paulo: além da tradicional parcela de acusados e condenados por crimes patrimoniais com emprego de violência ou por tráfico de drogas, passou a integrar o quadro prisional uma parcela da população sem histórico de violência, habitante, majoritariamente, das ruas do centro da cidade. Nos últimos três anos, o número de presos provenientes das ruas da região central da capital paulista aumentou significativamente; a maioria deles é presa pela prática de pequenos furtos e/ou porte de drogas. Os casos são, em geral, similares: pessoas dependentes de crack que vivem nas ruas e são flagradas furtando lojas ou tentando roubar transeuntes, sem o uso de armas. Como são crimes leves, os acusados poderiam aguardar a conclusão do inquérito em liberdade.

Disponível em <<http://ibccrim.jusbrasil.com.br>>. Acesso em 25 jul. 2015 (adaptado).

Tendo esse texto como referência e considerando a relação entre políticas públicas de segurança e realidade social nas metrópoles brasileiras, avalie as seguintes asserções e a relação proposta entre elas.

I.A presença de policiais nas ruas das grandes cidades brasileiras atende, em geral, à solicitação

de lojistas, que constantemente se queixam da presença de moradores de rua dependentes de *crack*.

PORQUE

II.O encarceramento de moradores de rua viciados em *crack* que praticam pequenos delitos não resolve os problemas que afetam a população, como os de segurança, violência, saúde, educação e moradia.

A respeito dessas asserções, assinale a opção correta.

- A) As asserções I e II são proposições verdadeiras e a II é uma justificativa correta da I.
- B) As asserções I e II são proposições verdadeiras e a II não é uma justificativa correta da I.
- C) A asserção I é uma proposição verdadeira e a II é uma proposição falsa.
- D) A asserção I é uma proposição falsa e a II é uma proposição verdadeira
- E) As asserções I e II são proposições falsas.

Comentários sobre a questão 06

Comentários.

I – Asserção correta.

JUSTIFICATIVA. A presença de moradores de rua viciados, em geral, incomoda e preocupa os comerciantes, que reivindicam mais policiamento.

II – Asserção correta.

JUSTIFICATIVA. A prisão de quem comete pequenos delitos não soluciona as questões

estruturais que dão origem aos problemas que afetam a população.

A asserção II não justifica a I porque não há uma relação de causa entre elas, ou seja, o fato de a prisão dos praticantes de pequenos delitos não resolver os problemas sociais não causa a presença de policiais nas ruas das grandes cidades, solicitada pelos comerciantes.

Alternativa correta: B.

Questão 7. (Enade 2010). Amazônia Legal.

Leia o texto a seguir.

De agosto de 2008 a janeiro de 2009, o desmatamento na Amazônia Legal concentrou-se em regiões específicas. Do ponto de vista fundiário, a maior parte do desmatamento (cerca de 80%) aconteceu em áreas privadas ou em diversos estágios de posse. O restante do desmatamento ocorreu em assentamentos promovidos pelo INCRA, conforme a política de Reforma Agrária (8%), unidade de conservação (5%) e em terras indígenas (7%).

Disponível em <www.imazon.org.br>. Acesso em 26 ago. 2010 (com adaptações).

Infere-se do texto que, sob o ponto de vista fundiário, o problema do desmatamento na Amazônia Legal está centrado

A) nos grupos engajados na política de proteção ambiental, pois eles não aprofundaram o debate acerca da questão fundiária.

B) nos povos indígenas, pois eles desmataram a área que ocupavam mais do que a comunidade dos assentados pelo INCRA.

C) nos posseiros irregulares e proprietários regularizados, que desmataram mais, pois muitos ainda não estão integrados aos planos de manejo sustentável da terra.

D) nas unidades de conservação, que costumam burlar leis fundiárias; nelas, o desmatamento foi maior do que o realizado pelos assentados pelo INCRA.

E) nos assentamentos regulamentados pelo INCRA, nos quais o desmatamento foi maior do que o realizado pelos donos de áreas privadas da Amazônia Legal.

Comentários sobre a questão 07

Análise do enunciado do exemplo 1.

O tema da questão apresentada no exemplo 1 é o desmatamento da Amazônia Legal. Na citação do enunciado, informa-se que 80% desse desmatamento ocorreram em áreas privadas ou em diversos estágios de posse. Pede-se que seja feita uma inferência a respeito da centralização, do

ponto de vista fundiário, do problema do desmatamento na Amazônia Legal.

Análise das alternativas do exemplo 1.

A – Alternativa incorreta.

JUSTIFICATIVA. O texto do enunciado não faz referência aos grupos engajados na política de proteção ambiental. Não foi afirmado que o problema do desmatamento na Amazônia Legal está centrado no fato de esses grupos não terem aprofundado o debate sobre a questão fundiária.

B – Alternativa incorreta.

JUSTIFICATIVA. De acordo com o enunciado, de agosto de 2008 a janeiro de 2009, 7% do desmatamento na Amazônia Legal ocorreram em assentamentos promovidos pelo INCRA em terras indígenas. Esse percentual de desmatamento é significativamente inferior aos 80% ocorridos em áreas privadas ou em diversos estágios de posse. Além disso, os assentamentos promovidos pelo INCRA em terras indígenas são parte do total de assentamentos realizados por esse órgão.

C – Alternativa correta.

JUSTIFICATIVA. Segundo o enunciado, de agosto de 2008 a janeiro de 2009, 80% do desmatamento na Amazônia Legal ocorreram em áreas privadas ou em diversos estágios de posse. Logo, podemos inferir que esse problema está centrado em ações de posseiros irregulares e proprietários regularizados, muitos dos quais ainda não estão

integrados aos planos de manejo sustentável da terra.

D – Alternativa incorreta.

JUSTIFICATIVA. O texto do enunciado não faz referência às unidades de conservação e ao fato de elas burlarem leis fundiárias.

E – Alternativa incorreta.

JUSTIFICATIVA. Pelas informações do enunciado, verificamos que, de agosto de 2008 a janeiro de 2009, 20% do desmatamento na Amazônia Legal ocorreram em assentamentos promovidos pelo INCRA, conforme a política de Reforma Agrária (8%), unidade de conservação (5%) e em terras indígenas (7%). Esse percentual não supera o relativo ao desmatamento realizado pelos donos de áreas privadas, pois 80% aconteceram em áreas privadas ou em diversos estágios de posse.

Questão 8 (Enade 2011).

Leia o texto a seguir.

Retrato de uma princesa desconhecida

Para que ela tivesse um pescoço tão fino

Para que os seus pulsos tivessem um quebrar de caule

Para que os seus olhos fossem tão frontais e limpos

Para que a sua espinha fosse tão direita

E ela usasse a cabeça tão erguida
Com uma tão simples claridade sobre a testa Foram
necessárias sucessivas gerações de
escravos
De corpo dobrado e grossas mãos pacientes
Servindo sucessivas gerações de príncipes
Ainda um pouco toscos e grosseiros
Ávidos cruéis e fraudulentos
Foi um imenso desperdiçar de gente
Para que ela fosse aquela perfeição
Solitária exilada sem destino

ANDRESEN, S. M. B. **Dual**. Lisboa: Caminho, 2004. p. 73.

No poema, a autora sugere que

- A) os príncipes e as princesas são naturalmente belos.
- B) os príncipes generosos cultivavam a beleza da princesa.
- C) a beleza da princesa é desperdiçada pela miscigenação racial.
- D) o trabalho compulsório de escravos proporcionou privilégios aos príncipes.
- E) o exílio e a solidão são os responsáveis pela manutenção do corpo esbelto da princesa.

Comentários sobre a questão 08

Análise do enunciado do exemplo 2.

O enunciado da questão do exemplo 2 é apresentado na forma do poema intitulado “Retrato de uma princesa desconhecida”, de autoria da escritora portuguesa Sofia de Melo Breyner Andresen (Porto, 1919 – Lisboa, 2004). No início do texto, a autora faz o retrato descritivo de uma princesa: pulsos delicados, olhos frontais e limpos, espinha direita, cabeça erguida etc. Em seguida, argumenta que, para que tais características de beleza e sofisticação existissem, foi necessário o trabalho de “sucessivas gerações de escravos (...) servindo sucessivas gerações de príncipes (...) ávidos cruéis e fraudulentos”. Acrescenta que foi necessário “um imenso desperdiçar de gente” para que a princesa “fosse aquela perfeição solitária exilada sem destino”.

Análise das alternativas do exemplo 2.

A – Alternativa incorreta.

JUSTIFICATIVA. Andresen não afirma que os príncipes e as princesas são naturalmente belos. Segundo a poetisa, foi necessária a exploração do trabalho escravo para que a princesa fosse bela.

B – Alternativa incorreta.

JUSTIFICATIVA. Andresen não afirma que os príncipes generosos cultivavam a beleza da princesa. Segundo a poetisa, os príncipes foram “ávidos cruéis e fraudulentos” e a beleza da

princesa foi obtida por meio da exploração do trabalho escravo.

C – Alternativa incorreta.

JUSTIFICATIVA. Andresen não cita a miscigenação racial.

D – Alternativa correta.

JUSTIFICATIVA. Segundo Andresen, o trabalho compulsório de escravos proporcionou privilégios aos príncipes.

E – Alternativa incorreta.

JUSTIFICATIVA. Andresen não afirma que o exílio e a solidão fizeram com que a princesa mantivesse a silhueta esbelta.

Questão 9. (Enade 2015). Alfabetização midiática e informacional. Consequências do letramento digital.

Leia o texto a seguir.

A alfabetização midiática e informacional tem como proposta desenvolver a capacidade dos cidadãos de utilizar mídias, bibliotecas, arquivos e outros provedores de informação como ferramentas para a liberdade de expressão, o pluralismo, o diálogo e a tolerância intercultural, que contribuem para o debate democrático e a boa governança. Nos últimos anos, uma ferramenta de grande valia para o aprendizado, dentro e fora da sala de aula, têm sido os dispositivos móveis. Como principal meio

de acesso à internet e, por conseguinte, às redes sociais, o telefone celular tem sido a ferramenta mais importante de utilização social das diferentes mídias, com apropriação de seu uso e significado, sendo, assim, uma das principais formas para o letramento digital da população. Esse letramento desenvolve-se em vários níveis, desde a simples utilização de um aplicativo de conversação com colegas até a utilização em transações financeiras nacionais e internacionais.

WILSON, C. et al. *Alfabetização midiática e informacional: currículo para formação de professores*. Brasília: UNESCO, 2013 (adaptado).

A partir dessas informações, avalie as asserções a seguir e a relação proposta entre elas.

I. Uma pessoa letrada digitalmente tem capacidade para localizar, filtrar e avaliar informação disponibilizada eletronicamente e se comunicar com outras pessoas por meio de Tecnologias de Informação e Comunicação.

PORQUE

II. No letramento digital, desenvolve-se a habilidade de construir sentidos a partir de textos que se conectam a outros textos, por meio de hipertextos, links e elementos imagéticos e sonoros.

A respeito dessas asserções, assinale a opção correta.

A) As asserções I e II são proposições verdadeiras e a II é uma justificativa correta da I.

- B) As asserções I e II são proposições verdadeiras e a II não é uma justificativa correta da I.
- C) A asserção I é uma proposição verdadeira e a II é uma proposição falsa.
- D) A asserção I é uma proposição falsa e a II é uma proposição verdadeira.
- E) As asserções I e II são proposições falsas.

Comentários sobre a questão 09

Comentários.

I – Asserção correta.

JUSTIFICATIVA. O texto afirma que a alfabetização digital visa ao desenvolvimento da capacidade de acessar informações e de se comunicar.

II – Asserção correta.

JUSTIFICATIVA. A rede é multimídia e sua configuração baseia-se na interligação de informações.

A asserção II não justifica a I, pois a habilidade de construir sentidos por meio da conexão de textos não é condição necessária para que um indivíduo localize uma informação e se comunique com outras pessoas.

Alternativa correta: B.

Questão 10 (Enade 2007).

Analise a figura a seguir.



Texto da figura: “Você não quer contar esta história para seus filhos, quer?” Revista **Isto É Independente**. São Paulo: Ed. Três [s.d.]

O alerta que a gravura acima pretende transmitir refere-se a uma situação que

A) atinge circunstancialmente os habitantes da área rural do País.

B) atinge, por sua gravidade, principalmente as crianças da área rural.

C) preocupa no presente, com graves consequências para o futuro.

D) preocupa no presente, sem possibilidade de ter consequências no futuro.

E) preocupa, por sua gravidade, especialmente os que têm filhos.

Comentários sobre a questão 10

Análise do enunciado do exemplo 3.

O tema da questão do exemplo 3 é o desmatamento. O leitor é sensibilizado a pensar nesse problema por meio de uma gravura que mostra a personagem “Chapeuzinho Vermelho” caminhando em uma floresta diferente da retratada no famoso conto de fadas, com todas as árvores cortadas, e o texto “você não quer contar esta história para seus filhos, quer?”. Pede-se que seja identificado o alerta que a figura pretende transmitir.

Análise das alternativas do exemplo 3.

A – Alternativa incorreta.

JUSTIFICATIVA. O alerta da gravura não se refere a uma situação que envolve de modo particular e ocasional os habitantes da área rural.

B – Alternativa incorreta.

JUSTIFICATIVA. O alerta da gravura não se refere a uma situação restrita às crianças da área rural.

C – Alternativa correta.

JUSTIFICATIVA. O alerta da gravura refere-se ao desmatamento, um problema atual e que gera consequências para o futuro.

D – Alternativa incorreta.

JUSTIFICATIVA. O alerta da gravura refere-se ao desmatamento, um problema atual e que gera consequências para o futuro.

E – Alternativa incorreta.

JUSTIFICATIVA. O alerta da gravura refere-se a uma situação que preocupa a todos, e não especialmente aos que têm filhos.

Capítulo 04: Questões do Ciclo Básico da Fisioterapia do Terceiro Período

*Keilla Lima Sirqueira
Lerison Adriano Ferreira Fernandes
Michelle Cristina Guerreiro dos Reis*

Questão 11. “O ano era 2012. O tenista argentino naturalizado americano Juan Cruz Aragone, então com 17 anos, acordou de um coma de três semanas após reação alérgica causada por um remédio para espinhas. Superou uma baixa no seu sistema imunológico, e quando voltava a treinar, um ano e meio depois, veio novo baque: foi diagnosticado com diabetes. Para voltar às quadras passou a controlar o nível de açúcar no sangue e a tomar injeções de insulina quando necessário. Condição que não impediu que ele fosse responsável pelo título de campeão universitário por equipes em Virgínea. E inesperadamente, na última semana, de receber o convite de última hora para disputar o qualifying do US Open depois da desistência de um jogador. Aos 22 anos, entrava em quadra pela primeira vez em um Grand Slam”.

(Fonte: <http://sportv.globo.com/site/eventos/US-Open/noticia/2017/08/americano-supera-coma-e-diabetes-para-disputar-chave-principal-em-ny.html>, acesso em 30/08/2017).

Considerando o contexto do *Diabetes Mellitus* e suas interferências fisiológicas, é correto afirmar que:

- A) A insulina é um hormônio produzido pelas células beta do pâncreas, que trabalha no controle do perfil glicêmico plasmático;
- B) No Diabetes Mellitus ocorre a intolerância à glicose, que pode ser causada apenas pela ausência da produção de insulina;
- C) A glicose se acumula no sangue, geralmente, em consequência ao elevado consumo de gorduras saturadas;
- D) A insulina é um hormônio produzido pelas células alfa do pâncreas, que trabalha no controle do perfil glicêmico citoplasmático;
- E) A glicose se acumula no citoplasma celular, geralmente, em consequência ao elevado consumo de gorduras insaturadas.

Comentários sobre a questão 11

A alternativa correta é a letra A.

A questão B está incorreta pelo uso da palavra “apenas”, limitando como causa do Diabetes apenas a produção de insulina, contradizendo-se, uma vez que anteriormente afirma que no DM ocorre também o mecanismo de resistência a concentração plasmática de glicose e periférica ao hormônio insulina. O item C e E está incorreto pois, apesar do consumo de gorduras saturadas ou insaturadas também influenciarem sobre a concentração plasmática de glicose, sabe-se que o macronutriente que têm relação direta com a glicemia sanguínea são os carboidratos, e

não os lipídios. Item D está incorreto, pois informa a produção de insulina pelas células alfa pancreáticas e não pelas beta, que seriam as responsáveis por esta produção.

Questão 12. (INSTITUTO AOCP 2015/ EBSEERH Adaptado) A Bioética tem como objetivo facilitar o enfrentamento de questões éticas e bioéticas que surgirão na vida profissional. Sem esses conceitos básicos, dificilmente alguém consegue enfrentar um dilema, um conflito e se posicionar diante dele de maneira ética. Sobre a bioética é correto afirmar que:

- A) Respeito à autonomia: as pessoas têm o direito, em partes, de decidir sobre as questões relacionadas ao seu corpo e à sua vida. Na atenção à saúde, as ações devem ser autorizadas pelos profissionais;
- B) Beneficência: à obrigação ética de minimizar o benefício e maximizar o prejuízo;
- C) Não maleficência: a finalidade é reduzir os efeitos adversos ou indesejáveis das ações diagnósticas e terapêuticas no ser humano;
- D) Consentimento informado: qualquer procedimento deve ser informado, desde que o profissional ache necessário;
- E) Justiça: todas as pessoas devem ser tratadas com igual consideração, porém a situação socioeconômica, cultural, étnica, orientação sexual, religião e profissão podem sugerir preferências de atendimento.

Comentários sobre a questão 12

A alternativa correta é a letra C.

A) ERRADA - O princípio da autonomia requer que as pessoas capacitadas de deliberarem sobre suas escolhas pessoais, devam ser tratadas com respeito pela sua competência de decisão. As pessoas têm o direito de decidir sobre as questões relacionadas à sua vida e ao seu corpo. Sendo que, quaisquer atos médicos devem ser autorizados pelo paciente ou, quando necessário, o responsável pelo paciente e não pelos profissionais da saúde.

B) ERRADA - O princípio da beneficência refere-se à obrigação ética de maximizar o benefício e minimizar o prejuízo. Onde, o profissional deve ter a maior convicção e informação técnica possíveis que assegurem ser o ato médico benéfico ao paciente.

C) **CORRETA** - Sendo que a finalidade da não maleficência é reduzir os efeitos adversos ou indesejáveis das ações diagnósticas e terapêuticas no ser humano. Ou seja, estabelece que a ação do médico sempre deva causar o menor prejuízo ou agravos à saúde do paciente.

D) ERRADA – De acordo com o consentimento informado, todos os procedimentos devem ser informados, em qualquer circunstância. Onde,

tem como finalidade garantir a autonomia do paciente e delimitar a responsabilidade do médico que realiza os procedimentos.

E) ERRADA – Conforme a justiça, todas as pessoas devem ser tratadas com igual consideração, independentemente de sua situação socioeconômica, cultural, étnica, orientação sexual, regional e profissional.

Questão 13. Alterações na composição ou volume do sangue podem ser uma das causas dos chamados distúrbios hemodinâmicos. Esses distúrbios podem ser de vários tipos dependendo de qual estrutura ou função é afetada. Nesse contexto, analise as frases abaixo.

I. O Choque é uma complicação de um distúrbio hemodinâmico que quando tem origem na macrocirculação, como a infecção por microrganismo, altera todos os sistemas fisiológicos

VISTO QUE

II. o sangue “contaminado” é distribuído para os tecidos, fenômeno conhecido como septicemia, tornando inviável a resposta imunológica para reestabelecimento da homeostasia.

A) as duas afirmações (I e II) são corretas e a segunda (II) não justifica a primeira (I).

B) a primeira (I) afirmação é incorreta e a segunda (II) correta.

C) as duas afirmações (I e II) são incorretas.

D) a primeira (I) afirmação é correta e a segunda (II) incorreta.

E) as duas afirmações (I e II) são corretas e a segunda (II) justifica a primeira (I).

Comentários sobre a questão 13

A alternativa correta é a letra C.

Afirmativa I – incorreta. O choque é uma condição em que há falência circulatória, que pode ter origem na chamada macrocirculação, aquela entre o coração e os órgãos, feita pelos grandes vasos, ou na microcirculação, aquela feita pelos capilares sanguíneos e suas anastomoses dentro de cada órgão/tecido. As alterações na macrocirculação que podem levar ao choque se referem à disfunções intrínsecas do coração ou a grandes perdas de volume sanguíneo ou de plasma. As alterações de origem na microcirculação se referem àquelas geradas por infecção de microrganismos, perda da integridade da irrigação nervosa e reações imunológicas induzidas por deposição de imunocomplexos.

Afirmativa II – incorreta. A septicemia é a condição na qual pode-se detectar presença maciça de microrganismo na corrente sanguínea, situação essa de difícil solução, entretanto aplicando-se as estratégias de tratamento adequadas é possível reverter o quadro e restabelecer a homeostasia do organismo.

Questão 14. O sistema complemento é tradicionalmente conhecido por suas funções de eliminação de patógenos e indução da inflamação. No entanto, estudos recentes vêm demonstrando a atuação desse sistema também na regulação de resposta imune adaptativa. Um trabalho recente publicado na revista *Immunity*, em junho desse ano, demonstrou que o complemento é importante para induzir a reprogramação metabólica, necessária para a diferenciação de células T efetoras, mais especificamente as Th1. O receptor CD46 é expresso em células humanas e atua como uma molécula reguladora do complemento, se ligando aos fragmentos C3b e C4b, e como molécula coestimuladora de linfócitos T CD4⁺. Kolev e colaboradores demonstraram que, após a ativação da célula T CD4⁺, o CD46 atua na indução do subtipo Th1. Ações estas essenciais para o suporte da maturação de células Th1 e a produção de IFN- γ (Figura 1). Evidências sobre novas funções do sistema complemento como regulador de respostas imunes, junto com a descoberta que sua ativação também ocorre no interior das células, nos leva a possibilidade de que o complemento tenha evoluído inicialmente como um sistema de detecção de stress intracelular. Descobertas como essas demonstram que na Imunologia, mesmo os sistemas mais bem caracterizados e aparentemente conhecidos, ainda podem nos surpreender com respostas cada vez mais encantadoras.

Adaptado do post de Gabriela Pessenda (Doutoranda IBA-FMRP-USP)

(<http://blogdasbi.blogspot.com.br/2015/08/regulacao-metabolica-novas-funcoes-para.html>)

Nesse contexto é correto afirmar:

A) Apesar dos estudos recentes o complemento parece estar relacionado apenas à geração da inflamação.

B) As moléculas do complemento C3b e C4b se ligam à molécula chamada TCR e ativa o Linfócito TCD4.

C) A via das Lectinas é desencadeada pela marcação do microrganismo pela fração C3b, proteína que tem função semelhante ao C1q da via clássica.

D) tradicionalmente o complemento está ligado à eliminação do patógeno e indução da inflamação, mas o estudo sugere que pode participar da regulação da resposta Imune Adaptativa.

E) segundo o texto acredita-se que o complemento tenha função de regular a resposta imune, sendo um sistema de detecção de estresse intracelular.

Comentários sobre a questão 14

A alternativa correta é a letra D.

O texto citado como referência esclarece que o sistema complemento possui outras funções além da indução do processo inflamatório. Essa outra função um papel da diferenciação dos linfócitos em células com perfil de produção de citocinas Th1, decorrente coestimulação oriunda da interação do

receptor do linfócito TCD4+, o CD46, com as proteínas C3b e C4b do complemento. Esse sistema tem três vias de ativação, e a via mencionada, a via das lectinas é desencadeada pela ligação da proteína ligadora de manose (do inglês, mannose binding lectin – MBL) ao microorganismo. O estudo que o texto discute mostra que o sistema pode ter evoluído de um sistema de detecção de estresse intracelular, entretanto assumiu outras funções que não essa, como por exemplo um possível papel de regulador da resposta imune adaptativa.

Questão 15. (CETESB/2009). Em um exame bacterioscópico analisado pelo método de Gram, em aumento de 1000X, foi observada a presença de células bacterianas arredondadas agrupadas com coloração roxa ou azul escura. De acordo com essas observações, pode-se afirmar que estes microrganismos são:

- A) Cocos Gram-positivos.
- B) Bacilos Gram-positivos.
- C) Cocos Gram-negativos.
- D) Bacilos Gram-negativos.
- E) Diplococos Gram-negativos.

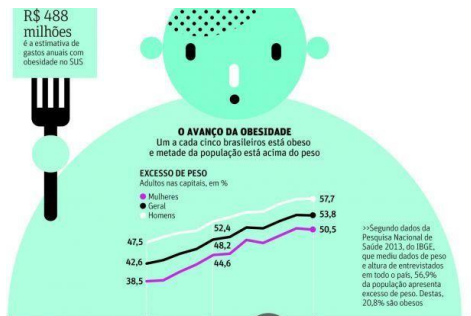
Comentários sobre a questão 15

A alternativa correta é a letra A.

A coloração de Gram revela as propriedades tintoriais da parede celular de bactérias, revelando

as diferenças na sua composição, além de indicar a forma que esses organismos possuem (cocos, bacilos, espiroquetas, fileira, cacho-de-uva, etc.). As bactérias classificadas como Gram-positivas retêm os cristais formados pela combinação da violeta genciana e o lugol, corando-se em tons de azul-violeta, indicando a abundância de proteoglicanos na sua parede bem como as várias camadas dessa substância. As classificadas como Gram-negativas por possuírem apenas uma camada de proteoglicanos combinada com lipopolissacarídeos não retêm tais cristais e coram-se pela fucsina, assumindo coloração róseo-avermelhada. Logo, células arredondadas sugere formato de “cocos” e a coloração roxa ou azul indica ser Gram positiva.

Questão 16. “O brasileiro tem iniciado mais cedo a guerra contra a balança. Em dez anos, a obesidade avançou em todas as faixas etárias, mas quase dobrou entre jovens de 18 a 24 anos – de 4,4 para 8,5%. E embora a prevalência ainda seja maior entre pessoas com menor escolaridade, a obesidade tem avançado também entre aqueles com níveis médio e alto de estudo”.



(Fonte: População Obesa entre 18 e 24 anos quase dobre no Brasil.

<https://www.novonoticias.com/comportamento/populacao-obesa-entre-18-e-24-anos-quase-dobra-no-brasil>, acesso, em 30/08/2017)

Nesse contexto é correto afirmar que:

- A) Por avaliar a qualidade da composição corporal o IMC é um método essencial para se encontrar o valor equivalente ao percentual de gordura do corpo;
- B) O Índice de massa Corporal, apesar de não ser o mais indicado, ainda é o método mais utilizado para a classificação do Estado Nutricional;
- C) Apenas o consumo alimentar determina o ganho de peso, uma vez que o acúmulo de gordura independe do estilo de vida, pratica de atividade física, genética e estado psicológico;
- D) O Índice de massa Corporal, é o método mais indicado utilizado para a classificação do Estado Nutricional;
- E) Por avaliar a qualidade da composição corporal o IMC é um método essencial para se encontrar o valor equivalente ao percentual de carboidratos do corpo.

Comentários sobre a questão 16

A alternativa correta é a letra B.

O item A está incorreto pois afirma que o Índice de Massa Corporal é um método de avaliação essencial para a análise do percentual de gordura, uma vez que este índice não faz a diferenciação de massa magra e tecido adiposo. Ele simplesmente avalia se a massa, ou seja, o peso do indivíduo está adequado para o seu tamanho. Estilo de vida, hábitos alimentares e nível de atividade física, fatores genéticos e psicológicos apresentam relação direta com o ganho de peso e o surgimento de doenças crônicas. E ao citar obesidade infantil devemos considerar também o contexto familiar, isso justifica o erro. Atualmente existem diversos métodos de avaliação, e o IMC com certeza já se mostra uma forma de avaliação um tanto quanto saudável.

Questão 17. (PM-SP/VUNESP 2012 adaptado). A noção de bioética tem sofrido várias mutações nos últimos anos, mas nos parece que a mais interessante e frutífera continua sendo a proposta por Van Rensselaer Potter. Ele primeiramente sugeriu uma bioética ponte, com a intenção de unir ciência e filosofia para promover a sobrevivência. Mais tarde, esta evolui para a bioética global, visto a necessidade de fusão da ética biomédica com a ecologia, numa escala mais ampla, com a mesma finalidade, trazendo à discussão questões de saúde

pública de relevância mundial. Sua missão continua sendo o desenvolvimento da ética para a sobrevivência humana sustentável em longo prazo. Posteriormente, sugere a bioética profunda devido à necessidade de ampliar mais a discussão da bioética, pois a ciência é demasiadamente importante para estar nas mãos somente dos cientistas.

(Cássia R. R. N. Nunes e Amauri Porto Nunes. Bioética. In: Revista Brasileira de Enfermagem, Brasília (DF), 2004, set/out. Adaptado)

Tendo em mente as informações contidas no texto, é correto afirmar que:

- A) A noção de bioética permanece cristalizada em torno da discussão sobre as relações entre a filosofia e as ciências.
- B) A bioética global focaliza a sobrevivência humana no controle dos fenômenos naturais por meio do conhecimento científico.
- C) A sobrevivência humana sustentável ao longo do prazo depende de discussões técnicas conduzidas pelas ciências da saúde.
- D) A bioética enfrenta problemas cuja eventual solução exige uma abordagem simultaneamente humanística e científica.
- E) A bioética ponte se estabelece pela junção entre as ciências médicas e as ciências biológicas para tratar de questões éticas.

Comentários sobre a questão 17

A alternativa correta é a letra D.

D) CORRETA, pois como o próprio autor disse: a bioética não deve estar apenas nas mãos dos cientistas, ou seja, há a necessidade da interação humanística. Potter concebe uma nova área do conhecimento na qual o desenvolvimento da ciência está interligado com os valores humanos, o fez justamente em razão de ter identificado o perigo para a sobrevivência de todo o ecossistema em face do impacto das inovações tecnológicas que surge a cada dia e vislumbrou que somente através da união dessas culturas – científica e humanística – poderia se evitar essa calamidade.

Questão 18. O baço é o órgão responsável pela eliminação de células sanguíneas lesadas ou senescentes em especial hemácias e plaquetas. É um órgão importante também para o sistema Imunológico, compondo a estrutura para a vigilância e manutenção da homeostasia. Tendo isso em mente, sobre a função do baço no contexto da Imunidade é correto afirmar que ele:

- A) cria o ambiente ideal para a ativação dos linfócitos T pelas células dendríticas, na zona central da polpa vermelha.
- B) retém as hemácias jovens para remoção de C3b que se ligaram acidentalmente quando ativados pela via alternativa.
- C) elimina apenas hemácias visto que não forma centros germinativos como nos linfonodos.

D) ativa a via clássica e alternativa do sistema complemento.

E) faz a filtração do sangue para detecção de antígenos, especialmente os solúveis que possam ter alcançado a corrente sanguínea.

Comentários sobre a questão 18

A alternativa correta é a letra E.

O baço é considerado órgão linfóide secundário responsável pela vigilância imunológica de antígenos solúveis que alcancem o sangue, e também a metabolização de hemácias senescentes. Esse órgão separa os leucócitos, como os linfócitos, das hemácias, localizando-os respectivamente na polpa branca e polpa vermelha. Na polpa branca ocorre as interações entre as células do sistema imune como células dendríticas e linfócitos T. Na polpa vermelha as hemácias senescentes (velhas) são retidas para metabolização. A estrutura do baço não abriga a formação de centros germinativos, como nos linfonodos, tão pouco abriga ativação de outros sistemas associados à resposta imune como o sistema imunológico.

Questão 19. A manutenção da homeostasia é fundamental na prevenção de distúrbios nos sistemas. A etiologia de determinada patologia pode ser localizada e se não identificada, as consequências podem adquirir níveis sistêmicos,

podendo gerar colapso geral. Nesse contexto,

I. o choque neurogênico é um distúrbio que se inicia na chamada microcirculação e pode ser causado por uma lesão na medula óssea vermelha, por exemplo.

II. a ingestão de grande quantidade de sal ou alimentos ricos em colesterol contribui para o desenvolvimento da obesidade e pode afetar a hemostasia.

III. defeitos congênitos no sistema circulatório, como a malformação das válvulas cardíacas, influencia o débito cardíaco, tendo reflexos local e sistemicamente.

IV. uma alteração na hemostasia pode gerar outra, como a embolia favorecendo a trombose, as consequências serão, respectivamente, no local e num tecido distante da origem do êmbolo.

Estão corretas as afirmativas:

- A) II e IV;
- B) I e II;
- C) I e IV;
- D) II e III;
- E) I e III.

Comentários sobre a questão 19

A alternativa correta é a letra D.

O choque é condição caracterizada pela falência circulatória que pode ter origem na

microcirculação como no choque neurogênico causado por exemplo numa lesão dos condutores dos estímulos do sistema nervoso. A alteração da composição do sangue, como o aumento nos níveis de carboidratos e lipídeos afetando a homeostasia por favorecer a hipercoagulabilidade sanguínea. Os defeitos congênitos no coração, considerados alterações na macrocirculação, comprometem o débito cardíaco comprometendo a distribuição sanguínea para os tecidos. A trombose pode se desenvolver por desequilíbrio entre os fatores pró- e anticoagulantes, sendo favorecidos os fatores pró-coagulantes, culminando na formação dos trombos no interior dos vasos sanguíneos. A ação do sistema fibrinolítico sobre os trombos na tentativa de destruí-los pode desprender pequenos pedaços de trombos, agora denominados de êmbolos, que podem ser transportados pela corrente sanguínea, perturbando a fisiologia de sistemas distantes do ponto onde foi gerado.

Questão 20. (CETESB/VUNESP 2009) Vírus, bactérias e eucariotos superiores apresentam diferenças nas composições de seus genomas. É correto afirmar que os genomas de vírus, bactérias e eucariotos superiores são constituídos respectivamente por:

- A) apenas DNA; DNA linear; DNA circular;
- B) RNA ou DNA; DNA linear; DNA circular;
- C) apenas RNA; DNA circular; DNA linear;
- D) apenas DNA; DNA circular; DNA circular e linear;

E) RNA ou DNA; DNA circular; DNA linear e DNA circular.

Comentários sobre a questão 20

A alternativa correta é a letra E.

As bactérias são organismos procariontes (sem organização celular) que assim como os eucariotos (que possuem organização nuclear) possuem material genético. O material genético pode ser DNA (ácido desoxirribonucleico) ou RNA (ácido ribonucleico). Eles podem organizar suas moléculas de forma linear ou circular. As bactérias possuem DNA como material genético organizados de maneira circular; os eucariontes podem ter DNA na forma linear, em maior proporção, ou circular, presente apenas nas mitocôndrias. Os vírus são organismos que podem ter DNA ou RNA, organizados de forma linear que podem ser combinadas aos pares.

Capítulo 05: Questões do Ciclo Pré-profissionalizante da Fisioterapia

*Anna GabriellaSilva
Brener Menzes Armond
Ronney Jorge de Souza Raimundo*

Questão 21. Para muitos atletas a articulação do ombro por ter mais mobilidade acaba sendo a mais utilizada. Composta por articulação fixadora, a articulação gleno umeral não permite boa estabilização. Sobre a articulação do ombro julgue os itens abaixo.

I. Tem como alavanca principal o modelo iinterpotente.

II. O complexo articular ósseo do ombro é composto pelas articulações; Glenoumeral e acromioclavicular.

III. A articulação glenoumeral é triaxial

IV. É classificada como articulação do tipo gínglimo

V. Tem como amplitude total 160 graus de flexão

Marque a opção correta.

- A) estão corretas a questões I e IV.
- B) estão corretas a questões II e III.
- C) estão corretas a questões II e V.
- D) estão corretas a questões V e IV.
- E) estão corretas a questões I e III.

Comentários sobre a questão 21

A alternativa correta é a letra E.

A classificação da articulação glenoumeral é de alavanca de terceira classe ou interpotente com o braço de força menor que o braço de resistência estando correto o n. I. O complexo articular do ombro tem na sua constituição três articulações verdadeiras; articulação glenoumeral, articulação acrômioclavicular e articulação esternoclavicular, estando, portanto, errado o n. II. A articulação do ombro é classificada como sinovial pela estrutura que a forma e Diartrose do tipo esferóide pela função que realiza, sendo, portanto, uma articulação com três eixos ou triaxial, estando correto o n. III, sendo, portanto, a opção correta a letra E do gabarito

Questão 22. Vamos discutir padrões de movimento.

I. Quando o músculo realiza um movimento isotônico concêntrico ele é enquadrado como agonista do movimento.

PORQUE

II. O movimento excêntrico vai ser realizado pelo antagonista, uma vez que o movimento excêntrico vai ser o retorno do músculo a posição original.

Julgue e marque a opção correta.

- A) As duas afirmações são verdadeiras, e a segunda justifica a primeira.
- B) As duas afirmações são verdadeiras, e a segunda não justifica a primeira.
- C) A primeira afirmação é verdadeira, e a segunda é falsa.
- D) A primeira afirmação é falsa, e a segunda é verdadeira.
- E) As duas afirmações são falsas.

Comentários sobre a questão 22

A alternativa correta é a letra C.

A primeira parte da questão que aborda o exercício isotônico concêntrico está correto, o movimento concêntrico e excêntrico é realizado pelo mesmo músculo que é classificado como agonista. A segunda parte da questão aborda o movimento excêntrico, portanto não justifica a questão anterior que é o movimento concêntrico, e por ser realizado também pelo mesmo músculo que realiza o movimento concêntrico, a questão também está errada, pois , o excêntrico foi atribuído ao músculo antagonista. Questão correta letra C.

Questão 23. A mitose e a meiose são processos de divisão celular com finalidades e células/tecidos-alvo distintos. Ambos os processos envolvem a duplicação cromossômica, porém com diferentes resultados finais. Tendo em mente esses processos é correto afirmar que:

- A) na mitose há duas duplicações de cromossomos resultando em duas células-filha com o mesmo número de cromossomos da célula mãe;
- B) na meiose há uma duplicação de cromossomos resultando em quatro células-filha com a metade do número de cromossomos da célula mãe;
- C) na mitose há uma duplicação de cromossomos resultando em duas células-filha com a metade do número de cromossomos da célula mãe;
- D) na meiose há duas duplicações de cromossomos resultando em quatro células-filha com o mesmo número de cromossomos da célula mãe;
- E) na mitose há duas duplicações de cromossomos resultando em quatro células-filha com a metade do número de cromossomos da célula mãe.

Comentários sobre a questão 23

A alternativa correta é a letra B.

Na meiose se tem uma duplicação dos cromossomos com dois processos de divisão celular gerando 4 células filhas com metade do material genético da célula mãe

Questão 24. Tem sua Inserção Proximal na *Porção Longa* localizado no Tubérculo supraglenoidal, sua porção *curta* no processo coracóide, a inserção distal se fixa na tuberosidade radial, é Inervação: Nervo Musculocutâneo (C5 e C6) tendo como ação: Flexão de cotovelo.

- A) Biceps Braquial.
- B) Braquial.
- C) Braquio radial.
- D) Triceps Braquial.
- E) Deltóide.

Comentários sobre a questão 24

A alternativa correta é a letra A.

O enunciado da questão é a descrição anatômica do músculo Bíceps Braquial, mas a dica está no número de inserções fixas, que no caso são duas, sendo assim classificado como Bíceps, podendo ser resolvido a questão somente por esta classificação.

Questão 25. A articulação do cotovelo é marcada pela união de três osso; úmero, ulna e rádio. Desta forma o úmero apresenta acidentes anatômicos que estão distribuídos na região proximal e distal do úmero. Qual dos músculos abaixo está localizado no epicôndilo medial?

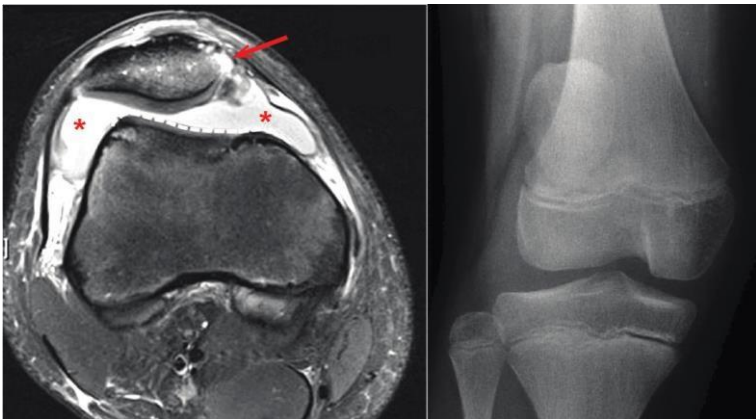
- A) músculo flexor radial do carpo;
- B) extensor radial longo do carpo;
- C) flexor longo do polegar;
- D) supinador;
- E) pronador quadrado.

Comentários sobre a questão 25

A alternativa correta é a letra A.

Dos músculos relacionados apenas o músculo flexor radial do carpo tem inserção no epicôndilo medial, o extensor radial longo do carpo parte do 1/3 distal da crista supracondilar, o flexor longo do polegar parte da face anterior do rádio, o supinador parte do epicôndilo lateral e o pronador quadrado do ¼ da face anterior da Ulna. Resposta correta letra A.

Questão 26. A instabilidade patelar é um deslocamento não traumático espontâneo comum durante a fase de crescimento, de etiologia multifatorial. A ressonância magnética (RM) e a radiografia apresentadas a seguir demonstram fatores que predispõem ao deslocamento patelar.



Disponível em: <www.efortopenreviews.org>. Acesso em: 11 jul. 2016 (adaptado).

Considerando as informações do texto e as imagens, avalie as afirmações a seguir.

I. A RM demonstra displasia da tróclea femoral, fator predisponente ao deslocamento da patela, pois diminui a congruência da articulação patelofemoral.

II. O deslocamento patelar ocorre medialmente durante o valgo do joelho, movimento que aumenta o ângulo do quadríceps e favorece o movimento medial da patela.

III. Na radiografia, nota-se desvio medial da patela na posição de joelho estendido, o que sugere desarranjo do ligamento patelofemoral lateral e do retináculo patelar lateral.

IV. Na RM, observam-se efusão do joelho devido a uma hemartrose, marcada pelos asteriscos, e fratura por avulsão da patela, identificada pela seta.

É correto apenas o que se afirma em

- A) I e III;
- B) I e IV;
- C) II e IV;
- D) I, II e III;
- E) II, III e IV.

Comentários sobre a questão 26

A alternativa correta é a letra B.

I. A instabilidade femoropatelar está frequentemente associada a fatores predisponentes, dentre os mais importantes destacam-se a displasia da tróclea femoral e a altura da patela. Ainda não há consenso se a displasia troclear é causa ou consequência, havendo questionamentos se ocorre a instabilidade pela alteração anatômica da tróclea, onde verifica-se uma menor profundidade dela, ou alterações de tensões musculares mudam a posição anatômica da patela, favorecendo a estímulos inadequados na anatomia da tróclea.

Contudo uma tróclea menos profunda favorece à instabilidade femoropatelar, pois diminui a relação côncavo-convexa entre a tróclea e a face articular posterior da patela.

II. O deslocamento patelar ocorre no sentido lateral (para fora) durante o valgo do joelho. O aumento do ângulo Q propicia uma diminuição da contenção da patela, associado a diminuição do volume ou da força do músculo vasto medial cuja função é contrapor à lateralização da patela.

III. Na radiografia nota-se o desvio lateral da patela, haja visto que a fíbula é um osso lateral em relação a tíbia, tendo a linha média como referência.

IV. É facilmente perceptível as informações na imagem da RM. Devemos atentar ao fato que quanto mais líquido estiver presente em um tecido ou em uma região, mais a imagem será branca ou

radiopaca, quanto menos liquido estiver presente em um tecido ou região, mais escuro ou radio lúcida será a imagem. Essa relação se inverte na radiografia (RX).

Questão 27. Uma mulher com 34 anos de idade, apresenta queixa de parestesia noturna no primeiro, segundo e terceiro dedos da mão direita. O quadro teve início há dois meses, associado à perda de função de preensão e pinça polpa-a-polpa do polegar e do indicador. O diagnóstico clínico é de síndrome do túnel do carpo. Com relação à semiologia fisioterapêutica dessa paciente, avalie as afirmações a seguir.

I. A estesiometria, uma estratégia de avaliação da sensibilidade, deve ser explorada em pontos específicos no trajeto do nervo mediano, por meio de uma sequência apropriada de cinco monofilamentos, graduados por gramaturas e identificados por cores.

II. A força muscular específica, com caráter objetivo de registro, para as funções de pinça e preensão palmar, é avaliada pelos testes de força muscular manual dos músculos lumbricais e interósseos dorsal e palmar, conjunto muscular responsável pela execução dos movimentos referidos.

III. Em razão da sintomatologia e do estado funcional da paciente, questionários validados cientificamente são instrumentos

investigativos válidos que contribuem para o acompanhamento da evolução clínica da mencionada disfunção.

É correto o que se afirma em

- A) I, apenas;
- B) II, apenas;
- C) I e III, apenas;
- D) II e III, apenas;
- E) I, II e III.

Comentários sobre a questão 27

A alternativa correta é a letra C.

A estesiometria é uma das formas de se avaliar o tato superficial, sensibilidade alterada em pacientes com síndrome do túnel do carpo, estando, portanto, correta o item I. A inervação do músculo interósseo dorsal é inervado pelo nervo ulnar, e o palmar não está especificado se é longo ou curto, sendo inervados pelo nervo mediano e ulnar, portanto está errado o item II. O item III está correto, sendo dos questionários de suma importância no diagnóstico, entre eles podemos citar o questionário de Boston.

Questão 28. Durante a prática desportiva, segmentos articulares específicos são solicitados em extenuantes ações mecânicas. A dor crônica no atleta, muitas vezes pode ser atribuída à atividade específica do desporto e também a alterações na força, flexibilidade e postura, não só na articulação envolvida, mas também em outros elos da cadeia cinética. A terapia aquática como parte do processo de reabilitação, pode representar uma escolha eficiente do fisioterapeuta em seu planejamento de tratamento.

COOLS, A. M.; JOHANSSON, F. R.; BORMS, D.; MAENHOUT, A. Prevention of shoulder injuries in overhead athletes: a science-based approach. *Braz. J. Phys. Ther.* v. 19, n. 5, p. 331-339, set./out. 2015 (adaptado).

As atividades terapêuticas em ambiente aquático podem ter como benefício

- A) A produção do efeito “câmera lenta” dos movimentos, oferecendo aos atletas tempo adicional para controlá-los e experimentar erros, com vistas à recuperação da propriocepção.
- B) A melhoria dos resultados nas atividades de propriocepção articular em atletas, em relação aos alcançados em ambientes fora da água, em qualquer fase da reabilitação.
- C) A contribuição, nas fases finais da fisioterapia, para a reabilitação do atleta, pois as forças resistivas da água produzem menor dispêndio de energia que os exercícios em solo.
- D) O aumento dos níveis de estabilização articular, pois dispositivos como flutuadores fornecem base

de apoio sólida na execução dos movimentos articulares.

E) O favorecimento do treino de equilíbrio na fase inicial da reabilitação, com o atleta posicionado com o nível da água na altura da cintura, que estará sob a influência de aproximadamente 40% do seu peso corporal.

Comentários sobre a questão 28

A alternativa correta é a letra E.

Na água os proprioceptores estão em desvantagem no seu recrutamento em virtude das propriedades de empuxo e resistência hidrostática da água que não vai permitir o recrutamento de todos os proprioceptores, sendo, portanto, inadequado o uso de propriocepção presente nas letras A e B tornando-as incorretas. Na letra C a fase final de retorno ao esporte requer um recrutamento muscular maior, o que não corresponde com o uso de exercícios de baixa resistência presente na letra C. A estabilização articular está classificada em passiva (tendões e ligamento) e ativa(músculo), sendo que, a questão não diferencia a ação das duas, assim como, o uso de flutuadores provoca uma instabilidade o que não condiz com a base sólida. Desta forma a questão correta é a letra E.

Questão 29. Uma mulher com 36 anos de idade refere, em consulta com o fisioterapeuta,

desconforto devido à perda urinária involuntária durante esforços e ao desejo urgente de urinar. O quadro teve início depois do parto de sua filha, realizado por via vaginal há 20 dias. A episiotomia não está totalmente cicatrizada.

Com base no quadro clínico apresentado, avalie as afirmações a seguir.

I. A laserterapia de baixa intensidade, recurso indicado para favorecer a cicatrização tecidual, é contraindicada à paciente, visto que a área afetada se encontra muito próxima dos ovários.

II. Uma vez cicatrizada a área submetida à episiotomia, poderá ser indicada a estimulação elétrica intravaginal com correntes elétricas polarizadas, como, por exemplo, a corrente farádica, com vistas ao fortalecimento da musculatura do assoalho pélvico.

III. A estimulação elétrica nervosa transcutânea (TENS) poderá ser aplicada sobre o trajeto do nervo tibial posterior com o objetivo de modular o sistema nervoso parassimpático da paciente e, conseqüentemente, sua ação sobre o músculo detrusor, reduzindo-se a perda involuntária de urina.

É correto o que se afirma em

- A) I, apenas;
- B) III, apenas;
- C) I e II, apenas;
- D) II e III, apenas;

E) I, II e III.

Comentários sobre a questão 29

A alternativa correta é a letra B.

A laserterapia de baixa intensidade, neste caso, é um recurso auxiliar na cicatrização tecidual, não apresentando nenhuma contraindicação. II – Neste caso, a estimulação elétrica, mesmo a neuromuscular intravaginal, não é indicada. III – correta.

Questão 30. Uma paciente com 59 anos de idade encontra-se em fase terminal, após diagnóstico tardio de câncer de mama, com metástases nos tecidos cerebral, pulmonar e ósseo. No serviço de fisioterapia, constatam-se linfedema de membro superior (MS), dor intensa em região cervical e braço, além de grande incômodo e prejuízo funcional do MS. Considerando a abordagem fisioterapêutica para essa paciente, avalie as asserções a seguir.

I. O fisioterapeuta responsável pelo atendimento da paciente deve orientá-la quanto ao posicionamento do membro superior, e contraindicar a drenagem linfática manual e o uso de recurso eletroterápico com objetivo analgésico.

PORQUE

II. A paciente está em tratamento para cuidados paliativos, que são aqueles prestados aos

pacientes e às suas famílias quando se estabelece que o doente já não se beneficiará do tratamento antitumoral, devendo o fisioterapeuta focar a qualidade de sobrevivência e o controle dos sintomas da paciente. Além disso, a drenagem linfática pode promover o descolamento de células tumorais e complicar o prognóstico da paciente, e a eletroterapia é contraindicada para pacientes com tumores metastáticos.

A respeito dessas asserções, assinale a opção correta.

- A) As asserções I e II são proposições verdadeiras, e a II é uma justificativa correta da I.
- B) As asserções I e II são proposições verdadeiras, mas a II não é uma justificativa correta da I.
- C) A asserção I é uma proposição verdadeira, e a II é uma proposição falsa.
- D) A asserção I é uma proposição falsa, e a II é uma proposição verdadeira.
- E) As asserções I e II são proposições falsas.

Comentários sobre a questão 30.

A alternativa correta é a letra E.

O uso do Tens como recurso para analgesia não tem contraindicação, segundo evidências o uso do Tens em pontos de acupuntura apresenta analgesia geral, sendo inclusive indicado para casos de câncer. Portanto as duas questões estão erradas.

Capítulo 06: Questões do Ciclo Profissionalizante da Fisioterapia

Carla Chiste Tomazoli Santos

Questão 31. Reflexos são reações involuntárias em resposta a um estímulo externo e consistem nas primeiras formas de movimento humano. Dessa forma, servem como fonte primária de informações, as quais se armazenam no córtex em desenvolvimento. Analise as duas imagens abaixo e identifique os dois reflexos apresentados pelos gêmeos:



- A) Reação Corporal de Retificação;
- B) Preensão palmar e RTCA;
- C) RTCA e Preensão palmar;
- D) Preensão plantar e RTCS;
- E) Reação Lateral de Retificação.

Comentários sobre a questão 31

A alternativa correta é a letra B.

Os reflexos primitivos são reações involuntárias do ser humano que servem para nos ajudar na avaliação da integridade física motora e neurológica da criança - A presença dos reflexos primitivos vai se dar até um determinado momento da vida do bebê e a tendência a normalidade é que depois deste momento eles vão desaparecendo e muitas vezes substituídos por movimentos voluntários; como exemplo: a sucção.

Questão 32. Estamos atendendo no estágio de neuropediatria uma criança que com o diagnóstico de Catarata Congênita. Fez cirurgia, que diminuiu o grau mais ainda é muito alto e compromete a visão. A criança apresenta também um importante atraso no desenvolvimento neuropsicomotor com uma hipotonia. Esta semana a criança completa 1 um ano e apresenta o desenvolvimento compatível com 6 meses. Com base neste caso clínico, responda: Qual sinal foi feito para saber a gravidade da hipotonia?

- A) Bartel;
- B) Ashworth;
- C) Gowers;
- D) Batráquio;
- E) Escalamento.

Comentários sobre a questão 32

A alternativa correta é a letra B.

A diminuição do tônus muscular é a principal característica da Hipotonia muscular na criança. Para as crianças nos primeiros anos de vida, o seu diagnóstico é facilmente perceptível, uma vez que os bebês apresentam poucos movimentos dos membros; e os sintomas e características do desenvolvimento motor são fáceis de serem detectados. A princípio, os bebês normalmente flexionam os cotovelos e joelhos, e mexem muito a cabeça para um lado e para outro caracterizando o padrão flexor. Com os hipotônicos o comportamento é totalmente diferente, visto que eles ficam parecendo com “bonecas de pano”, ou seja, seus braços e pernas não se movem e dificilmente suas cabeças mudam de posição, chamado de criança “FLOPP”.

Questão 33. Estamos atendendo no estágio de neuropediatria uma criança que com o diagnóstico de Catarata Congênita. Fez cirurgia, que diminuiu o grau mais ainda é muito alto e compromete a visão. A criança apresenta também um importante atraso no desenvolvimento neuropsicomotor com uma hipotonia. Esta semana a criança completa 1 um ano e apresenta o desenvolvimento compatível com 6 meses. A baixa acuidade visual está fazendo com que este paciente apresente reação associada, que também pode ser chamada de:

- A) Nistagmo;
- B) Hemianopsia;
- C) Movimentos estereotipados;
- D) Opsoclonus;
- E) Movimento involuntário.

Comentários sobre a questão 33

A alternativa correta é a letra C.

Reações associadas são movimentos compensatórios patológicos indicativos do potencial da espasticidade por seu aumento de tônus muscular, ou uma acentuação da sinergia espástica predominante. Elas aparecem como padrões estereotipados anormais de desenvolvimento que são acentuadas pelo esforço e pela própria auto estimulação.

Questão 34. A evolução estático-motora do neonato até a idade adulta depende da maturação do sistema nervoso central, sendo determinada por padrões geneticamente estabelecidos e estímulos ambientais. Nos primeiros meses de vida, a presença ou ausência desses reflexos e reações pode ser usada para avaliar a integridade do Sistema Nervoso Central ou anormalidades do desenvolvimento. Baseado nos reflexos e reações é correto afirmar que:

I. O reflexo de Babinski é testado através de um estímulo do calcâneo à base dos artelhos pela borda lateral e a resposta quando positiva é uma extensão em leque dos

artelhos seguida de flexão. Um dos testes para a confirmação do Babinski é o Cutâneo Plantar.

II. O Landau é dividido em duas fases, I e II, apresentados respectivamente entre 6 e 8 meses e de 8 à 12 meses. Eles são testados erguendo a criança em prono contra a gravidade, e tem como objetivo a busca pelo alinhamento corporal.

III. As Reações de Proteção Anterior, Lateral e Posterior enquanto sentado são adquiridas com 6, 8 e 10 meses. Somente após estas aquisições começa a Reação de Equilíbrio na posição sentado.

IV. A persistência do Reflexo Tônico Cervical Assimétrico promove uma retração escapular, resultando na impossibilidade de unir as mãos acima do peito, impedindo por sua vez o desenvolvimento da coordenação motora-visual.

V. Os Reflexos Tônicos podem ou não serem vistos no desenvolvimento motor normal, aparecem entre o nascimento e o sexto mês de vida e têm em comum serem desencadeados por movimentos da cabeça.

Marque a alternativa correspondente a respostas corretas:

- A) I, II e III;
- B) I, IV e V;
- C) I, II e V;
- D) II, III e IV;
- E) III, IV e V.

Comentários sobre a questão 34

A alternativa correta é a letra E.

Reflexos são reações involuntárias em resposta a um estímulo externo e consistem nas primeiras formas de movimento humano realizada pelo arco reflexo simples. Dessa forma, servem como fonte primária de informações, as quais se armazenam no córtex em desenvolvimento. Nos primeiros meses de vida, a presença, intensidade e simetria desses reflexos podem ser usadas para avaliar a integridade do sistema nervoso central e para detectar anormalidades periféricas, como alterações músculo-esqueléticas congênitas ou lesões nervosas. Por outro lado, a persistência da maioria desses reflexos no segundo semestre de vida, também indica alteração do desenvolvimento neuropsicomotor.

Questão 35. Uma mulher com 26 anos de idade apresenta queixa de dor pélvica há 2 anos. Refere dor ao permanecer sentada por tempo prolongado e durante relação sexual. Relata dor de intensidade moderada na região abdominal inferior, virilha esquerda e coluna lombar com irradiação para a região glútea e face posterior da coxa esquerda. Apresenta sintomas de urgência urinária. Refere que, mesmo com dores, realiza corrida e exercícios abdominais, seis vezes por semana. Considerando o processo de reabilitação física, avalie as afirmações a seguir, a respeito da

avaliação e tratamento fisioterapêutico indicado a essa paciente.

I. É necessária intervenção para correção postural, pois a postura sentada por tempo prolongado, com excesso de inclinação pélvica anterior e retificação torácica, causa alongamento excessivo das estruturas posteriores da articulação sacrococcígea e lombossacra.

II. Há necessidade de orientar a paciente em relação à prática de atividade física, pois a corrida, ao aumentar o estresse sobre a sínfise púbica, contribui para a dor na virilha.

III. É necessário fortalecimento do músculo elevador do ânus, pois seus feixes puborretal, pubococcígeo e iliococcígeo, ao se contraírem, reduzem a pressão intra-abdominal e promovem a estabilidade da coluna lombar e cintura pélvica.

IV. Há necessidade de se avaliar a ativação dos músculos abdominais, pois a combinação do músculo reto abdominal hiperativo com músculo transverso abdominal hipoativo contribui para a instabilidade lombar e pélvica.

V. São indicadas técnicas de terapia manual e de alongamento para os músculos obturador interno e piriforme, por entre os quais passa o nervo ciático, pois o pinçamento deste pode contribuir para os sintomas de dispareunia, dor na virilha e na lombar.

É correto apenas o que se afirma em:

- A) I, II e III;
- B) I, II e V;
- C) I, III e IV;
- D) II, IV e V;
- E) III, IV e V.

Comentários sobre a questão 35

A alternativa correta é a letra D.

A síndrome do músculo descrita no enunciado é uma condição rara onde a pessoa apresenta o nervo ciático passando por dentro das fibras do músculo piriforme que se localiza na nádega. Nestas pessoas o nervo ciático fica alterado e inflamado porque é comprimido devido ao fato do nervo ser constantemente pressionado devido a sua localização anatomopatológica.

Questão 36. As quedas, em idosos, costumam causar lesões e hospitalização. Os dispositivos auxiliares de marcha fazem parte de programas multidimensionais de prevenção de quedas. A indicação de tais dispositivos deve ser realizada após a avaliação da força muscular, resistência, equilíbrio, marcha, função cognitiva, dor e demandas ambientais.

GLISOI, S. et al. Dispositivos auxiliares de marcha: orientação quanto ao uso, adequação e prevenção de quedas em idosos. **Geriatrics & Gerontologia**, v. 6, n. 3, p. 261-272, jul./ago./set. 2012 (adaptado).

Com base no texto, avalie as afirmações a seguir.

I. Para um idoso que tem preservadas a função cognitiva e a força muscular dos membros superiores, indica-se o andador para a fase inicial de reabilitação da marcha.

II. O uso do andador amplia a base de sustentação e sua altura deve ser regulada tomando como referência a crista íliaca.

III. Um idoso que apresente quadro de coxartrose à direita deverá utilizar a bengala ipsilateralmente.

É correto o que se afirma em

- A) I, apenas;
- B) II, apenas;
- C) I e III, apenas;
- D) II e III, apenas;
- E) I, II e III.

Comentários sobre a questão 36

A alternativa correta é a letra A.

Existem três categorias de dispositivos deambulatórios auxiliares: bengalas, muletas e andadores. Esses dispositivos auxiliares da marcha são prescritos através de medidas específicas por uma série de fatores, como problemas de equilíbrio, dor, fadiga, fraqueza, instabilidade articular, carga esquelética excessiva.

Uma das funções dos dispositivos auxiliares é a eliminação da carga de modo

parcial ou completo, sobre um membro inferior, e isto se dá pela transmissão da força dos membros superiores até o piso, pela pressão dirigida para baixo e exercida sobre o dispositivo auxiliar.

Questão 37. O fisioterapeuta do Núcleo de Apoio à Saúde da Família (NASF) realiza visita domiciliar a uma mulher de 52 anos, sedentária e com diagnóstico de fibromialgia. A usuária relata dores difusas pelo corpo, iniciadas há um ano e meio, dificuldades para trabalhar, crises de cefaleia, constipação intestinal e sono não reparador, nega uso regular de medicamento. Ao exame físico, apresenta bom estado geral, sinais vitais nos limites de normalidade para a idade, dor à digitopressão em 12 *tender points* e ausência de sinais inflamatórios articulares. Considerando o quadro descrito, o fisioterapeuta deve:

- A) Acionar o assistente social da equipe para providenciar benefício de seguridade social e afastamento para tratamento de saúde mediante apresentação do diagnóstico clínico de fibromialgia.
- B) Direcionar a paciente à Unidade Básica de Saúde, visando ao fornecimento de medicação indutora do sono e de analgésicos opioides.
- C) Realizar atendimentos domiciliares empregando cinesioterapia e recursos físicos, para promover analgesia, e massoterapia, para auxiliar no relaxamento e na adequação do sono da paciente.

- D) Orientar a paciente quanto a realização, em seu domicílio, de procedimentos simples para manejo do quadro algico.
- E) Encaminhar a paciente ao profissional de Educação Física da equipe do NASF, prescrevendo os exercícios a serem realizados.

Comentários sobre a questão 37

A alternativa correta é a letra D.

Pelo quadro clínico apresentado no enunciado esta síndrome é uma síndrome clínica que se manifesta com dor no corpo todo, principalmente na musculatura. Junto com a dor, a síndrome cursa com sintomas de fadiga (cansaço), sono não reparador (a pessoa acorda cansada) e outros sintomas como alterações de memória e atenção, ansiedade, depressão e alterações intestinais. Uma característica da pessoa com esta síndrome é a grande sensibilidade ao toque e à compressão da musculatura pelo examinador dificultando a avaliação ou ao toque de outras pessoas.

Questão 38. Um homem com 42 anos de idade, treinador de equipe profissional de futebol, foi encaminhado à reabilitação cardiovascular com diagnóstico clínico de doença arterial coronariana. Na avaliação fisioterapêutica, foram identificadas incapacidades nos domínios de estrutura e função, atividade e participação, conforme a Classificação

Internacional de Funcionalidade, Incapacidade e Saúde. No domínio estrutura e função, foram evidenciadas fraqueza muscular respiratória e nos membros inferiores. No domínio atividade, foram constatadas dificuldade de caminhar longas distâncias e de subir e descer escadas. No domínio participação, foram evidenciadas dificuldade em exercer atividade profissional e restrição em atividades sociais cotidianas, como ir ao *shopping center*. Quais recursos/técnicas devem ser prescritos pelo fisioterapeuta no programa de reabilitação cardiovascular desse paciente?

A) Exercício resistido e aeróbico intervalado combinado com baixa intensidade (30% da repetição máxima e 50% da frequência cardíaca máxima, respectivamente) e utilização de pressão positiva expiratória com EPAP = 15 cm H₂O;

B) Exercício ativo livre dos grandes grupos musculares e exercício respiratório com uso de incentivadores respiratórios, associados à elevação de membros superiores, e utilização de pressão positiva expiratória com EPAP = 15 cm H₂O;

C) Exercício de baixa intensidade (40% da frequência cardíaca máxima) em bicicleta ergométrica, alongamento passivo estático dos grandes grupos musculares e treinamento muscular respiratório com resistor pressórico com 60% da pressão respiratória máxima;

D) Exercício resistido e aeróbico intervalado, combinado com moderada intensidade (50% da repetição máxima e 60% da frequência cardíaca máxima, respectivamente) e treinamento muscular

respiratório com resistor pressórico com 60% da pressão respiratória máxima;

E) Exercício aeróbico contínuo de baixa intensidade (40% da frequência cardíaca máxima), exercício ativo livre dos grandes grupos musculares e treinamento muscular respiratório com resistor pressórico com 60% da pressão respiratória máxima.

Comentários sobre a questão 38

A alternativa correta é a letra D.

O programa de Reabilitação Cardiovascular é um conjunto de atividades necessárias para garantir e melhorar a condição física, mental e social das pessoas que possuem algum nível de limitação ou incapacidade funcional relacionada com as doenças cardiovasculares. As doenças como infarto do miocárdio, doenças coronarianas, insuficiência cardíaca, doenças valvares, cardiopatias congênitas e doenças das artérias e veias podem ser tratadas com procedimento próprios para as necessidades do nosso paciente.

Questão 39. Durante a anamnese, um fisioterapeuta acolhe o seguinte relato: “Quando levanto meu braço ou durmo sobre ele não aguento de dores no ombro; antes as dores melhoravam após uma boa noite de sono, porém, atualmente, não consigo trabalhar direito e já não melho mais com o repouso. Já fui ao médico, tomei remédio e ele pediu para te procurar, doutor”. Considerando essa narrativa, avalie as afirmações a seguir, a respeito das orientações a serem dadas pelo fisioterapeuta para pacientes com esse quadro, em função da sua atividade laboral.

I. Trabalhadores domésticos devem ser orientados a guardar utensílios leves e frequentemente utilizados em lugares elevados.

II. Pedreiros devem ser orientados a utilizar, para atividades que exigem o uso das mãos na altura acima da cabeça, escada ou andaime para alturas elevadas.

III. Pintores devem ser orientados a mudarem de profissão, devido ao seu quadro clínico.

IV. Odontólogos devem ser orientados a utilizar tipoia nos intervalos entre os atendimentos, para resolução do processo inflamatório.

É correto apenas o que se afirma em:

A) II;

B) III;

C) I e III;

D) I e IV;

E) II e IV.

Comentários sobre a questão 39

A alternativa correta é a letra A.

A síndrome que acomete, principalmente, mulheres entre 40 e 50 anos, é caracterizada pela inflamação da cápsula articular da articulação do ombro – que possui um tecido mais hipotônico, permitindo o ombro realizar todos os seus movimentos com uma certa instabilidade. A inflamação também pode afetar músculos, nervos e fluidos sinoviais. Nesse caso, a cápsula articular enrijece e diminui de tamanho, limitando, assim, a capacidade funcional e motora do ombro. Quedas, posições incorretas e a prática de esportes que forcem bastante os ombros podem ser fatores de risco para o surgimento da síndrome do ombro congelado. Pessoas com diabetes, hérnia de disco cervical, disfunções na tireoide ou altos níveis de triglicérides também estão mais suscetíveis à síndrome.

Questão 40. Durante a prática desportiva, segmentos articulares específicos são solicitados em extenuantes ações mecânicas. A dor crônica no atleta, muitas vezes pode ser atribuída à atividade específica do esporte e também a alterações na força, flexibilidade e postura, não só na articulação envolvida, mas também em outros elos da cadeia cinética. A terapia aquática, como parte do processo de reabilitação, pode representar uma

escolha eficiente do fisioterapeuta em seu planejamento de tratamento. As atividades terapêuticas em ambiente aquático podem ter como benefício:

- A) a produção do efeito “câmera lenta” dos movimentos, oferecendo aos atletas tempo adicional para controlá-los e experimentar erros, com vistas à recuperação da propriocepção;
- B) a melhoria dos resultados nas atividades de propriocepção articular em atletas, em relação aos alcançados em ambientes fora da água, em qualquer fase da reabilitação;
- C) a contribuição, nas fases finais da fisioterapia, para a reabilitação do atleta, pois as forças resistivas da água produzem menor dispêndio de energia que os exercícios em solo;
- D) o aumento dos níveis de estabilização articular, pois dispositivos como flutuadores fornecem base de apoio sólida na execução dos movimentos articulares;
- E) o favorecimento do treino de equilíbrio na fase inicial da reabilitação, com o atleta posicionado com o nível da água na altura da cintura, que estará sob a influência de aproximadamente 40% do seu peso corporal.

Comentários sobre a questão 40

A alternativa correta é a letra A.

A dor que persiste por mais de três meses deixa de ser um sinal e passa a ser uma patologia.

Já não tem propriedades de preservar a vida; o corpo deixa de ser sede de prazer e passa a ser morada da dor. Isso leva a desdobramentos como ansiedade e depressão, o que acentua a dor crônica, entrando então em um círculo vicioso. Uma dor mal estudada, mal conduzida pode passar de aguda (dor que dura até 3 meses) para crônica. E a dor crônica é bem mais difícil de se tratar já que apresenta um padrão bastante distinto conhecido por sensibilização do sistema nervoso central.

Capítulo 7: A Contribuição da Teoria das Inteligências Múltiplas no Processo de Avaliação

Solange Vitória

É fato que os profissionais da educação como professores orientadores, pedagogos, coordenadores e outros frequentemente, percebem na psicologia da educação uma referencia que oriente a coerência das teorias de aprendizagem e sua aplicabilidade no desenvolvimento do aluno e, no seu próprio processo de trabalho.

A psicologia é hoje a ciência que investe, estuda e elabora testes e instrumentos, utilizando como objeto desses, às diversas teorias de desenvolvimento e de aprendizagem. Os testes ou instrumentos psicológicos são aplicados em sujeitos de diversas categorias profissionais, inclusive estudantes e só podem ser aplicados por psicólogos, já que estes empregam teorias e correntes do pensamento psicológico, além de necessitarem de validação e elementos que

proporcionem a sua elaboração de acordo com os conhecimentos da psicometria.

Os professores de profissão, que dedicam boa parte de seu dia à docência, enfrentam situações e comportamentos cuja as limitações só podem ser explicadas, mediante testes validados por psicólogos, como por exemplo, o caso de uma síndrome que atinja o aspecto intelectual ou mesmo uma ansiedade que impeça o sujeito de exercer suas atividades. No entanto, se é o professor a identificar e conviver primeiramente com essas situações e comportamentos e principalmente, este consegue fazer com que o aluno aprenda, dentro de suas limitações.

Já esta na hora dos professores investirem em pesquisas, que lhes possibilite construir instrumentos pedagógicos, testados e validados pelo campo educacional. Tudo isso, implica em uma visão de que os instrumentos pedagógicos são de conhecimentos do professor, sendo que estes, na realidade, necessitam de compreender e estruturar sua práxis empregando outras formas de

avaliação e coleta de informações para estruturar o seu projeto de trabalho. A avaliação e a pesquisa cotidiana fazem parte do universo educacional, portanto, os professores precisam de um preparo técnico para utilizar, de forma mais constante, os elementos de identificação, coleta e de intervenção pedagógica.

A Teoria das Inteligências Múltiplas numa Perspectiva Psicopedagógica

A opção pela teoria de Gardner se deu pelo mesmo interesse do autor: realizar uma investigação sobre a natureza e realização do potencial humano. O eixo temático de suas abordagens ficou em torno da teoria de Piaget e da concepção de inteligência, que limitava o desenvolvimento do indivíduo em habilidades linguísticas e lógicas. Na sua formulação considerou o termo “inteligência” como um potencial biopsicológico (Gardner, 1994), ou seja, o indivíduo tem condições de exercitar todo o seu

conjunto de faculdades intelectuais. Até os dias de hoje, Gardner conseguiu identificar dez inteligências distintas: Linguística, Lógico/matemática, Espacial, Cinestésica, Musical, Interpessoal, Intrapessoal, Naturalista, Espiritual e Existencial.

Meu objetivo era o de chegar a uma visão do pensamento humano mais amplo e mais abrangente daquela aceita pelos estudos cognitivos da época. Meus alvos eram as influentes teorias de Jean Piaget, que via todo o pensamento humano como lutando pelo ideal do pensamento científico; e a prevalente concepção que vinculava a capacidade de dar respostas sucintas, de modo rápido, a problemas que requerem habilidades linguísticas e lógicas. (Gardner, 1995, p. 3).

Por divergir do conceito tradicional de inteligência, o autor resolve utilizar o termo inteligências múltiplas sendo múltiplas, um número desconhecido de faculdades humanas diferenciadas, e percebe logo após o lançamento do livro Estruturas da mente, que esse tipo de pesquisa não interessou à comunidade acadêmica, os psicólogos e psicólogos desenvolvimentistas. “Embora a teoria das inteligências múltiplas seja consistente com muitas evidências empíricas, ela não foi submetida a sólidos testes experimentais dentro da psicologia”. (Gardner, 1994, p. 35).

O título original da obra é: Multiple intelligences – the theory in practice, publicado em 1993. Nesse livro, ele reafirma a teoria, apresenta suas características e experimentos. Dentro de uma visão alternativa, demonstra a importância da teoria para a educação no auxílio para pais e educadores, em práticas educacionais como métodos e avaliações, currículos, educação especial e ambiente educacional proposto pela interdisciplinaridade como oficinas e projetos com temas transversais.

Eu, também, gostaria de introduzir o conceito de uma escola centrada no indivíduo, que considera seriamente essa visão multifacetada de inteligência. Esse modelo de escola baseia-se, em parte, nos achados científicos que ainda não existiam em Binet: a ciência cognitiva (o estudo da mente) e a neurociência (o estudo do cérebro). É uma abordagem assim que chamei minha Teoria de Inteligências Múltiplas. (Gardner, 1995, p.13).

Nessa obra, Gardner relaciona a inteligência também à criatividade, à genialidade, a prodigiosidade e a qualquer realização vinculada a ações mentais. Essa nova visão de educação que

ele chama de “educação centrada no indivíduo” configura um sistema de ensino baseado na perspectiva de inteligências múltiplas, também chamado, espectro das inteligências.

Na educação, sem aplicar nenhum teste, muitos professores já concebem que “não existe o aluno inteligente”, existem alunos habilidosos, dotados ou não, de certas engenhosidades. O termo “múltiplas inteligências”, corresponde à idéia de múltiplas funções e diversos fatores que atuam no processo de desenvolvimento de um sujeito.

A teoria de Gardner predispõe que: não existe um conceito único de inteligência. Como um conjunto de habilidades, as inteligências podem ser estimuladas no contexto social da escola, na oportunidade de explorar e realizar atividades diversificadas. Um indivíduo “entende” sempre que é capaz de aplicar conhecimentos, conceitos ou habilidades adquiridas em qualquer ambiente ou situação-problema. As habilidades de cada

indivíduo se combinam de forma única em cada pessoa.

Quando publiquei o livro *Trabalhando as inteligências múltiplas em sala de aula* (Editora Plano, 2003), todo o *feedback* que tive foi sobre as varias possibilidades de avaliar o que os professores verificam a partir do momento que conheceram a metodologia. Para a educação inteligência é coisa do passado, significa abandonar rótulos e enxergar a pluralidade que o sujeito pode apresentar e melhor de tudo, exige-se uma necessidade de avaliar sempre mais de perto e com um novo olhar.

Referências

GARDNER, Howard. **Estruturas da Mente: A Teoria das Inteligências Múltiplas**. Artes Médicas. Porto Alegre, 1994.

GARDNER, Howard. **Inteligências Múltiplas: A Teoria na Prática**. Artes Médicas. Porto Alegre, 1995.

Capítulo 8: Avaliação contextualizada: um ponto de vista

Vandete Pereira Lima

Ao falar de avaliação contextualizada, assunto tão em voga neste momento, talvez mais pelo número de críticas recebidas do que pelos louros colhidos, faz-se necessário a priori entender qual a finalidade de usar tal ferramenta.

Inquirir o aluno de forma contextualizada, nada mais é do que utilizar o arcabouço de seu conhecimento de forma articulada para responder ou resolver determinado problema ou pergunta. Daí surgem as críticas, pois criar significados para uma situação problema não é uma tarefa das mais fáceis, afinal se todo aquele texto que antecede a pergunta não for criar uma ambientação para a situação problema ela perde totalmente o sentido de sua existência.

Então, a contextualização tem de mobilizar um espectro de conhecimentos a serem apontados

pela resposta do aluno, então ela tem de fazer sentido na elaboração desta resposta.

Dada a rigidez dos processos de avaliação propostos, contextualizar sem abrir brechas para múltiplas interpretações e consequentes anulações de questões, torna-se um trabalho de difícil consecução.

De um lado temos um aluno desmotivado para por si só buscar conhecimento, que tem à sua frente, geralmente uma escola mais tradicional que não dá acesso a um conteúdo multifacetado e interligado, que avalia de forma estanque.

De outro, um professor dentro de um ambiente escolar cartesiano onde não se fazem planejamentos conjuntos buscando a exploração das interrelações entre os temas, onde as avaliações não se comunicam, não se relacionam.

A contextualização é sem dúvida, uma ferramenta inovadora e que combina com os novos tempos de obtenção de informação online, rápida, inesgotável e sempre disponível.

Mas, o processo escolar tem que mudar para trabalhar o aluno dentro de um ambiente contextualizado. A avaliação não é o processo, não é o objetivo do processo, a avaliação é o feedback deste processo.

E, partindo deste pressuposto, urge mudar o caminho para que tenhamos novos fins.

Considerações Finais

Celiandro José Scandolara Mazarro

O curso de Fisioterapia da FACESA tem o propósito de desempenhar o aprendizado através do ensino direcionado pelos docentes renomados da área de fisioterapia, despertando o interesse no aluno através de aulas teórico-prática, capacitando esse discente na formação de um profissional considerado na área. O Núcleo de Apoio Pedagógico (NAP) da IES, com a preocupação de manter a qualidade de ensino do curso de Fisioterapia, criou uma ferramenta chamada de Avaliação Geral de Desempenho do Acadêmico (AGDA), cujo objetivo é analisar o desempenho individual ou de turmas de alunos podendo diagnosticar e averiguar os conceitos, a fim de manter a melhora do conhecimento do acadêmico.

Com o resultado da AGDA é possível constatar se a postura individual e coletiva do avaliado condiz com a qualidade de ensino prestado pela faculdade. Se o resultado for

satisfatório, é ideal analisar o que fazer para seguir o exemplo do discente em questão. Sendo insatisfatório, é necessário entender em que medida a instituição colaborou para permear esse comportamento e como auxiliar no desenvolvimento desse aluno.

Esta avaliação é realizada através de testes de múltipla escolha direcionada em conhecimentos gerais e específicos do curso de fisioterapia, sendo aplicada semestralmente desde o primeiro até o último semestre ofertado pelo curso. Embora seja apenas uma ferramenta em muitas outras para capacitar o acadêmico em sua formação profissional, uma avaliação de desempenho eficaz pode levar a melhorias e se tornar uma ação muito positiva para o crescimento de todo o corpo discente da IES. Esse processo de avaliação não consiste em punir ou demitir um acadêmico que apresente desvios, mas avaliar o que é bom e, se necessário, orientá-lo a mudar sua posição sobre o que pode ser melhorado.

Contudo, também analisando o desempenho do discente através de questões desenvolvidas pela AGDA, direcionadas em toda a área da fisioterapia do nível pré-profissionalizante e profissionalizante, dando informações de aprendizado do aluno pela evolução de seu conhecimento mostrando a qualidade do curso de Fisioterapia ofertado pela Faculdade de Ciência e Educação Sena Aires.

Referências

GONÇALVES, Jonas Rodrigo (coord.). *Avaliação Geral de Desempenho do Acadêmico (AGDA): questões comentadas de Enfermagem*. Valparaíso de Goiás: Sena Aires, 2018.

GONÇALVES, Jonas Rodrigo (coord.). *Avaliação Geral de Desempenho do Acadêmico (AGDA): questões comentadas de Farmácia*. Valparaíso de Goiás: Sena Aires, 2018.

GONÇALVES, Jonas Rodrigo (coord.). Alice da Cunha Morales Álvares, Ana Lúcia Mendonça Santos, Antônio José de Rezende, Breno Silva de Abreu, Celiandro José Scandolaro Mazarro, Cristilene Akiko Kimura, Ericka Morais Chaves, Flávia Pinheiro Della Giustina, Francisco de Assis Batista, Jonas Rodrigo Gonçalves, Karina Ribeiro Modesto, Leonardo Batista, Michelle Cristina Guerreiro dos Reis, Tais Milene Santos de Paiva, Walquiria Lene dos Santos. *Avaliação Geral de desempenho do acadêmico*. Valparaíso (Goiás): Editora Sena Aires, 2017.

GONÇALVES, Jonas Rodrigo. *Gramática Didática e Interpretação de Textos: teoria e exercícios*. 17.ed. Brasília: JRG, 2018.

GONÇALVES, Jonas Rodrigo. *Metodologia Científica e Redação Acadêmica*. 17.ed. Brasília: JRG, 2018.